

**T.C**  
**SARAY KAYMAKAMLIđI**  
**BÜYÜKYONCALI ATATÜRK ORTAOKULU MÜDÜRLÜđÜ**

**2024-2028 STRATEJİK PLANI**



“Eğitimdir ki bir milleti ya hür bağımsız, şanlı, yüksek bir topluluk halinde yaşatır, ya da milleti esaret ve sefaletle terk eder.”

Mustafa Kemal ATATÜRK



## İSTİKLAL MARŞI

*Korkma! Sönmez bu şafaklarda yüzen al sancak,  
Sönmeden yurdumun üstünde tüten en son ocak.  
O benim milletimin yıldızıdır, parlayacak;  
O benimdir, o benim milletimindir ancak.*

*Çatma, kurban olayım, çehreni ey nazlı hilal!  
Kahraman ırkıma bir gül; ne bu şiddet, bu celal?  
Sana olmaz dökülen kanlarımız sonra helal...  
Hakkıdır, Hakk'a tapan milletimin istiklal.*

*Ben ezelden beridir hür yaşadım, hür yaşarım,  
Hangi çılgın bana zincir vuracakmış? Şaşarım,  
Kükremiş sel gibiyim, bendimi çiğner, aşarım,  
Yırtarım dağları, enginlere sığmam, taşarım.*

*Garbın afakını sarmışsa çelik zırhlı duvar,  
Benim iman dolu göğsüm gibi serhaddim var.  
Ulusun, korkma! Nasıl böyle bir imanı boğar,  
"Medeniyet" dediğin tek dişi kalmış canavar?*

*Arkadaş! Yurduma alçakları uğratma sakın,  
Siper et gövdeni, dursun bu bayasızca akın.  
Doğacaktır sana vadettiği günler Hakk'ın,  
Kim bilir, belki yarın belki yarından da yakın.*

*Bastığın yerleri "toprak" diyerek geçme, tanı,  
Düşün altındaki binlerce kefensiz yatanı.  
Sen şehit oğlusun, incitme, yazıktır atanı,  
Verme, dünyaları alsan da bu cennet vatanı.*

*Kim bu cennet vatanın uğruna olmaz ki feda?  
Şüheda fışkıracak, toprağı sıksan şüheda.  
Canı, cananı, bütün varımı alsın da Hüda,  
Etmesin tek vatanımdan beni dünyada cüda.*

*Rubumun senden İlahi, şudur ancak emeli:  
Değmesin mabedimin göğsüne namahrem eli.  
Bu ezanlar, ki şehadetleri dinin temeli,  
Ebedi, yurdumun üstünde benim inlemeli.*

*O zaman veeedile bin secde eder, varsa taşım,  
Her ceribamdan, İlahi, boşansp kanlı yaşım,  
Fışkırır rubumücerret gibi yerden naaşım,  
O zaman yükselerek arşa değer belki başım.*

*Dalgalar sen de şafaklar gibi ey şanlı hilal!  
Olsun artık dökülen kanlarımın hepsi helal.  
Ebediyen sana yok, ırkıma yok izmiblal.  
Hakkıdır, hür yaşamış bayrağımın hürriyet;  
Hakkıdır, Hakk'a tapan milletimin istiklal.*



## EY TÜRK GENÇLİĞİ!

Birinci vazifen, Türk istiklâlini, Türk Cumhuriyetini, ilelebet muhafaza ve müdafaa etmektir. Mevcudiyetinin ve istikbalinin yegâne temeli budur. Bu temel, senin, en kıymetli hazinendir. İstikbalde dahi, seni, bu hazineden mahrum etmek isteyecek, dahili ve harici bedhahların olacaktır. Bir gün, istiklâl ve Cumhuriyeti müdafaa mecburiyetine düşersen, vazifeye atılmak için, içinde bulunacağın vaziyetin imkân ve şerâitini düşünmeyeceksin! Bu imkân ve şerâit, çok namûsait bir mahiyette tezahür edebilir. İstiklâl ve Cumhuriyetine kastedecek düşmanlar, bütün dünyada emsali görülmemiş bir galibiyetin mümessili olabilirler. Cebren ve hile ile aziz vatanın, bütün kaleleri zaptedilmiş, bütün tersanelerine girilmiş, bütün orduları dağıtılmış ve memleketin her köşesi bilfiil işgal edilmiş olabilir. Bütün bu şerâitten daha elîm ve daha vahim olmak üzere, memleketin dahilinde, iktidara sahip olanlar, gaflet ve dalâlet ve hattâ hıyanet içinde bulunabilirler. Hattâ bu iktidar sahipleri, şahsî menfaatlerini, müstevîlerin siyasi emelleriyle tevhid edebilirler. Millet, fakr ü zaruret içinde harap ve bîtap düşmüş olabilir.

## Ey Türk istikbalinin evlâdı!

İşte, bu ahval ve şerâit içinde dahi, vazifen; Türk istiklâl ve Cumhuriyetini kurtarmaktır! Muhtaç olduğun kudret, damarlarındaki asil kanda mevcuttur!

*K. Atatürk*

## Okul/Kurum Bilgileri

|                          |   |                             |   |
|--------------------------|---|-----------------------------|---|
| <b>İli:</b> Tekirdağ     |   | <b>İlçesi:</b> Saray        |   |
| <b>Adres:</b>            | Büyükyoncalı Merkez Mah. Mehmet Akif Ersoy Cad. No:16<br>Saray/TEKİRDAĞ | <b>Coğrafi Konum (link)</b> | <a href="https://maps.app.goo.gl/Xe6G7rACS6M4cNns9">https://maps.app.goo.gl/Xe6G7rACS6M4cNns9</a> |
| <b>Telefon Numarası:</b> | 0282 788 8401   | <b>Faks Numarası:</b>       |   |
| <b>e-Posta Adresi:</b>   | 700088@meb.k12.tr   | <b>Web adresi:</b> sayfası  | <a href="http://byoncaliataturk.meb.k12.tr/">http://byoncaliataturk.meb.k12.tr/</a>               |
| <b>Kurum Kodu:</b>       | 700088  | <b>Öğretim Şekli:</b>       | Tam Gün ve İkili Eğitim(Özel Eğitim ve Anasınıfı)<br>(TamGün/İkiliEğitim)                         |

## SUNUŞ

Günümüz dünyası hızlı deęişen ve gelişen bir yapıya sahiptir. Başarı için bu deęişime uyum sağlamalı ve çağın gerektirdiđi konularda yetkin olmalıyız. Bunun için de çağın gerekleri ile uyumlu bir eğitim-öğretim anlayışını benimsememiz ve belirlediğimiz stratejileri en etkin şekilde uygulayabilmemiz gerekir.

21. Yüzyılın gerektirdiđi becerilere sahip, yeniliklere uyum sağlayan, geleceęe güvenle bakan, deęerlerine bađlı, azimli, üretken nesillerin yetişmesi yönünde çalışmalarımızın kararlılıkla sürdürülmesi gerekmektedir.

Kapsamlı ve özgün bir çalışmanın sonucu hazırlanan Stratejik Plan okulumuzun çaęa uyumu ve gelişimi açısından tespit edilen ve ulaşılmaları gereken hedeflerin yönünü, doğrultusunu ve tercihlerini kapsamaktadır. Katılımcı bir anlayış ile oluşturulan Stratejik Plânın, okulumuzun eğitim yapısının daha da güçlendirilmesinde bir rehber olarak kullanılması amaçlanmaktadır. Belirlenen stratejik amaçlar doğrultusunda hedefler güncellenmiş ve okulumuzun 2024-2028 yıllarına ait Stratejik Plânı hazırlanmıştır.

2024-2028 yıllarını kapsayan Stratejik Planın hayırlı olmasını diliyorum, çalışmada emeđi geçenlere teşekkür ediyorum.

Büşra Nur AYDOĞAN

OKUL MÜDÜRÜ

# İÇİNDEKİLER

## 1. GİRİŞ VE STRATEJİK PLANIN HAZIRLIK SÜRECİ

- 1.1. Strateji Geliştirme Kurulu ve Stratejik Plan Ekibi
- 1.2. Planlama Süreci

## 2. DURUM ANALİZİ

- 2.1. Kurumsal Tarihçe
- 2.2. Uygulanmakta Olan Planın Değerlendirilmesi
- 2.3. Mevzuat Analizi
- 2.4. Üst Politika Belgelerinin Analizi
- 2.5. Faaliyet Alanları ile Ürün ve Hizmetlerin Belirlenmesi
- 2.6. Paydaş Analizi
- 2.7. Kuruluş İçi Analiz
  - 2.7.1. Teşkilat Yapısı
  - 2.7.2. İnsan Kaynakları
  - 2.7.3. Teknolojik Düzey
  - 2.7.4. Mali Kaynaklar
  - 2.7.5. İstatistik Veriler
- 2.8. PESTLE Analizi
- 2.9. Güçlü ve Zayıf Yönler ile Fırsatlar ve Tehditler(GZFT)Analizi
- 2.10. Tespit ve İhtiyaçların Belirlenmesi

## 3. GELECEĞEBAKIŞ

- 3.1. Misyon
- 3.2. Vizyon
- 3.3. Temel Değerler
- 3.4. Amaçlar
- 3.5. Hedefler
- 3.6. Performans Göstergeleri
- 3.7. Stratejiler

## 4. MALİYETLENDİRME

## 5. İZLEME VE DEĞERLENDİRME

## 6. Tablo/Şekil/Grafikler/Ekler

# **1.BÖLÜM**

## **GİRİŞ VE STRATEJİK PLANIN HAZIRLIK SÜRECİ**



# 1. GİRİŞ VE STRATEJİK PLANIN HAZIRLIK SÜRECİ

## 1.1. Strateji Geliştirme Kurulu ve Stratejik Plan Ekibi

Stratejik Planlama çalışmaları, Millî Eğitim Bakanlığı Strateji Geliştirme Başkanlığının 2022-21 Sayılı Genelgesi gereğince başlatılmıştır.

**Tablo1.Strateji Geliştirme Kurulu ve Stratejik Plan Ekibi Tablosu**

| Strateji Geliştirme Kurulu Bilgileri |  | Stratejik Plan Ekibi Bilgileri |                  |
|--------------------------------------|--|--------------------------------|------------------|
| Adı Soyadı                           | Unvanı                                 | Adı Soyadı                     | Unvanı           |
| Büşra Nur AYDOĞAN                    | Okul Müdürü                            | Tarık YILMAZ                   | Müdür Yardımcısı |
| Tarık YILMAZ                         | Müdür Yardımcısı                       | Nihal AKDERE                   | Öğretmen         |
| Rıdvan DUMAN                         | Öğretmen                               | İsmail GÜNGÖR                  | Öğretmen         |
| Özge ATLI                            | Okul Aile Birliği Başkanı              | İşıl TURAN BOZKURT             | Öğretmen         |
| Seher SİBRELİ                        | Okul Aile Birliği Yönetim Kurulu Üyesi |                                |                  |
|                                      |  |                                |                  |

## 1.2. Planlama Süreci:

2024-2028 dönemi stratejik plan hazırlanma süreci Strateji Geliştirme Kurulu ve Stratejik Plan Ekibi'nin oluşturulması ile başlamıştır. Ekip tarafından oluşturulan çalışma takvimi kapsamında ilk aşamada durum analizi çalışmaları yapılmış ve durum analizi aşamasında, paydaşlarımızın plan sürecine aktif katılımını sağlamak üzere paydaş anketi, toplantı ve görüşmeler yapılmıştır. Durum analizinin ardından geleceğe yönelim bölümüne geçilerek okulumuzun/kurumumuzun amaç, hedef, gösterge ve stratejileri belirlenmiştir.

# **2.BÖLÜM**

## **DURUM ANALİZİ**

## 2. DURUMANALIZİ

Stratejik planlama sürecinin ilk adımı olan durum analizi, okulumuzun/kurumumuzun “neredeyiz?” sorusuna cevap vermektedir. Okulumuzun/kurumumuzun geleceğe yönelik amaç, hedef ve stratejiler geliştirebilmesi için öncelikle mevcut durumda hangi kaynaklara sahip olduğu ya da hangi yönlerinin eksik olduğu ayrıca, okulumuzun/kurumumuzun kontrolü dışındaki olumlu ya da olumsuz gelişmelerin neler olduğu değerlendirilmiştir. Dolayısıyla bu analiz, okulumuzun/kurumumuzun kendisini ve çevresini daha iyi tanınmasına yardımcı olacak ve stratejik planın sonraki aşamalarından daha sağlıklı sonuçlar elde edilmesini sağlayacaktır.

*Durum analizi bölümünde, aşağıdaki hususlarla ilgili analiz ve değerlendirmeler yapılmıştır;*

- *Kurumsal tarihçe*
- *Uygulanmakta olan planın değerlendirilmesi*
- *Mevzuat analizi*
- *Üst politika belgelerinin analizi*
- *Faaliyet alanları ile ürün ve hizmetlerin belirlenmesi*
- *Paydaş analizi*
- *Kuruluş içi analiz*
- *Dış çevre analizi(Politik, ekonomik, sosyal, teknolojik, yasal ve çevresel analiz)*
- *Güçlü ve zayıf yönler ile fırsatlar ve tehditler(GZFT)analizi*
- *Tespit ve ihtiyaçların belirlenmesi*

## 2.1. Kurumsal Tarihçe

Okulumuz 1 Kasım 2006 yılında temeli atılmış olup, 17 Eylül 2007 yılında tamamlanarak Büyükyoncalı Atatürk İlköğretim Okulu ismi ile eğitim öğretime başlamıştır.

287 kanununun 11 Nisan 2012'de Resmi Gazete 'de yayımlanarak yürürlüğe girmesi ile Kamuoyunda 4+4+4 düzenlemesi olarak bilinen bu kanun ile eğitim sisteminde bir değişiklik yapıldı. Bu değişiklikler 2012-2013 eğitim-öğretim yılından itibaren uygulanmaya başlandı ve okulumuz Büyükyoncalı Atatürk Ortaokulu ismi ile eğitim öğretime devam etmektedir.

### **Kurumun Yapısı**

Okulumuz 21 derslikli tip proje olarak hizmet verirken Büyükyoncalı Şehit Zafer ÇAN MTAL' in 2022-2023 Eğitim Öğretim yılında okul binamıza dahil edilmesi ile 12 derslikli şube tipi eğitime geçilmiştir. Ayrıca 2 idare odası, 2 özel eğitim sınıfı, 1 anasınıfı, 1 BT Sınıfı, 1 Rehberlik Odası, 1 Konferans Salonu mevcuttur. 364 öğrenci ve 29 öğretmen ile eğitim öğretime devam etmektedir.

Kurum içi iletişim belirlenen yazışma kurallarına uygun hiyerarşik bir düzende yapılmaktadır. Karar alma süreçlerine birlikte katılım, olumlu etkisini göstermektedir. Stratejik Plan Ekibinde okulda hizmet alan bütün paydaşlar temsil edilmektedir. Ayrıca kurum çalışanlarının ve kurumdan hizmet alanların motivasyon düzeyini, kuruma dair değerlendirmeleri ve kurumdan beklentilerini öğrenmek üzere zaman zaman öz değerlendirme çalışmaları yapılmakta dilek ve şikayetler, öneriler değerlendirilmektedir.

Okulumuzda bütün idari işlemler ve sınıflarımız teknolojik alt yapıyı gerektirmektedir. İdari ve diğer personelimizin teknolojiyi kullanma düzeyi %100 seviyesindedir. Sınıflarımızda görsel eğitim ve öğrenci merkezli eğitim yapmak amacıyla sınıflarımızda akıllı tahtalar kullanılmaktadır. Amaç, bütün eğitim öğretim süreçlerinde internetin etkin kullanımı ve dolayısıyla planlama ağırlıklı çalışmanın ön plana alınmasıdır.

Okulumuzda Okul Aile Birliği kurulmuş olup katılımcı bir anlayışla velilerin gönüllü katılımı sağlanmaktadır.

## 2.2. Uygulanmakta Olan Stratejik Planın Değerlendirilmesi

MEB Strateji Geliştirme Başkanlığının yayınladığı 2010/14 sayılı genelge ile İlçe Milli Eğitim Müdürlüklerinin stratejik plan yapmaları zorunlu hale getirilmiştir. Bu genelge doğrultusunda stratejik planlama ekibi kurulmuş, 2019–2023 yıllarını kapsayan stratejik planını hazırlamış 03 Kasım 2019 tarihinde plan tamamlanarak yayınlanmıştır.

2019-2023 Stratejik Planı Mevcut Durum Analizi Raporu, Stratejik Plan Kitabı ve Performans Programı kitapçığı olmak üzere 3 kitaptan oluşmaktadır. Stratejik Plan Hazırlık Süreci Durum Analizi, Geleceğe Yönelim, Maliyetlendirme, İzleme Ve Değerlendirme, olmak üzere 5 bölümden oluşmaktadır.

Mevcut planda Durum Analizi, Paydaş Analizi, Yükümlülükler Ve Mevzuat Analizi, Kurum İçi Ve Dışı Analiz, Üst Politika Belgeleri, GZFT(SWOT)Analizi, kullanılmıştır. 2019-2023 Stratejik Planı Yasal Yükümlülükler Ve Mevzuat Analizi bölümü 652 sayılı Millî Eğitim Bakanlığının Teşkilat ve Görevleri Hakkında Kanun Hükmünde Kararname esaslarına göre belirlenmiştir. 2019-2023 Stratejik Planı Okulun Tarihçesi, Okulun Mevcut Durumu, Paydaş Analizi, GZFT Analizi, Misyonumuz, Vizyonumuz, Temel Değerlerimiz, Eğitim ve Öğretime Erişim, Eğitim ve Öğretimde Kalitenin Arttırılması, Kurumsal Kapasite, Güvenlik olmak üzere 11 faaliyet alanında gruplanmıştır.

2019-2023 stratejik planımız, Okul Müdürü Yaşar Gökhan TÖRE başkanlığında görevli öğretmenlerimizin katılımıyla yapılan toplantılarda, değerlendirilmiş ve sonuçları paylaşılmıştır. 2019-2023 stratejik planımızla birlikte hesap verilebilirlik anlayışı ile kaynakların etkili, ekonomik ve verimli bir şekilde elde edilmesi ve kullanılması sağlanmış, stratejik yönetim anlayışı kurum kültürü olarak benimsenmiştir. Planlama, çalışmaları izleme, değerlendirme ve denetleme süreçleri önem kazanmıştır.

Değerlendirme raporu, 2019-2023 Dönemi Stratejik Planının 2023 yılı hedeflere ve hedeflere ait performans göstergelerine ulaşma oranları dikkate alınarak hazırlanmıştır. Raporda; stratejik planda belirlenmiş olan amaç ve hedefler, sorumlu birim ve performans göstergeleri bazında değerlendirilmiştir ve her bir performans göstergesi için performans hesaplaması yüzde olarak hesaplanmıştır. Performans göstergelerine ilişkin değerlendirmeler; Her bir performans göstergesinin hedefe etkisi göz önünde bulundurularak hedef bazında performans hesaplaması yapılmıştır.

Hedef Performansının Hesaplanmasında Dikkat Edilen Hususlara Aşağıda Yer Verilmiştir:

- Tablolarda yer alan hedef performansları, performans göstergelerinin gerçekleşme yüzdeleri tek tek hesaplandıktan sonra ilgili göstergenin hedefe olan etkisi bulunarak sonuçların toplanmasıyla elde

edilmiştir.

• Bazı göstergelerin performansı yüzde 100'ü aşmıştır. Ancak hedef performansının ölçümünde bu değer 100 olarak dikkate alınmıştır. Böylece diğer göstergelerin hedefe etkisinin doğru hesaplanması sağlanmıştır.

• Bazı göstergelerin performansı negatif bir değer almıştır. Ancak hedef performansının ölçümünde bu değer 0 olarak dikkate alınmıştır. Böylece diğer göstergelerin hedefe etkisinin doğru hesaplanması sağlanmıştır.

Değerlendirmelerimiz sonucunda, hedef göstergelerimize etki eden önemli gelişmeler yaşandığını gözlemledik. Bu gelişmeler, planlarımızın bazı alanlarda başarısızlığa neden olmasına yol açtı. Bu kırılma noktalarını ayrıntılı olarak planımızın değerlendirme analizinde ele alacağız. Özellikle şu anahtar konuları vurgulayabiliriz:

**Pandemi Süreci:** COVID-19 pandemisi, eğitim alanında büyük zorluklar yarattı. Dünya genelinde okulların kapanması veya sınırlı katılımı açık kalması, öğrenciler üzerinde olumsuz etkilere yol açtı.

**Deprem Etkisi:** Kahramanmaraş'ta yaşanan deprem, psikolojik ve sosyal hasara neden oldu ve öğrencilerin eğitimine olumsuz etkiledi.

**Okul Kapanmaları:** COVID-19 pandemisi nedeniyle birçok ülkede okullar geçici olarak kapatılmış veya çevrimiçi eğitime geçilmiştir. Bu, öğrencilerin fiziksel olarak okula katılamamaları anlamına gelir.

**Çevrimiçi Eğitim Uygulamaları:** Pandemi sırasında öğrenciler, öğretmenler ve eğitim kurumları, çevrimiçi eğitim platformlarına daha fazla bağımlı hale gelmiştir.

**Öğrenci Başarısındaki Dalgalanmalar:** Pandemi nedeniyle öğrenci başarısı ve öğrenci notları dünya genelinde dalgalanmıştır. Online eğitim, öğrencilerin motivasyonunu ve öğrenme süreçlerini etkilemiştir.

**Öğrenci Devamsızlığı:** Okulların kapanması veya karışık eğitim modelleri, öğrenci devamsızlığı sorunlarına yol açmıştır. Bazı öğrenciler, çevrimiçi eğitime erişimde sorun yaşamıştır.

Bu faktörler, hedeflerimize ulaşma konusunda karşılaştığımız zorlukların altını çizmektedir. Bu nedenle, yeni plan döneminde bu zorlukların üstesinden gelmeyi ve daha etkili bir eğitim ortamı oluşturmayı hedeflemekteyiz.

Büyükyoncalı Atatürk Ortaokulu olarak 2019-2023 Stratejik Planı'nın gerçekleştirme durumu değerlendirildiğinde aşağıdaki konularda önemli iyileşmelerin sağlandığı görülmüştür:

### **İyileşmeler**

- 1) Okul binasında ve fiziki mekânlarda iyileştirilmeler yapılmıştır.
- 2) Okul binasının iç ve dış temizliği sağlanmıştır.
- 3) Okul binasında öğrencilerin güvenlikleri sağlanmıştır.

4) Okul binası iş sağlığı ve güvenliği standartlarına uygun hale getirilmiştir.

### **Sorunlar**

- 1) Velilerin okul idaresine ve öğretmenlere yersiz müdahalelerde bulunmaları.
- 2) Çalışanlara yönelik yapılan suçlamalarda velilere yaptırımların yetersiz olması.
- 3) Okul binasının dışında çöp konteynerlerinin olmaması ve çöplerin duvar diplerine atılması.
- 4) Velilerin öğrencilerin problem davranışlarında çözüme yönelik işbirliğine kayıtsız kalması.

## **2.3. Mevzuat Analizi**

| <b>YASAL YÜKÜMLÜLÜK<br/>(GÖREVLER)</b> | <b>DAYANAK(KANUN, YÖNETMELİK, GENELGE,<br/>YÖNERGE)</b>   |
|--|---|
| <b>Atama</b>                           | 657 Sayılı Devlet Memurları Kanunu  |
|  | Milli Eğitim Bakanlığına Bağlı Okul ve Kurumların Yönetici ve Öğretmenlerinin Norm Kadrolarına İlişkin Yönetmelik       |
|  | Milli Eğitim Bakanlığı Eğitim Kurumları Yöneticilerinin Atama ve Yer Değiştirmelerine İlişkin Yönetmelik                |
|  | Milli Eğitim Bakanlığı Öğretmenlerinin Atama ve Yer Değiştirme Yönetmeliği  |
| <b>Ödül, Disiplin</b>                  | Devlet Memurları Kanunu   |
|  | 6528 Sayılı Milli Eğitim Temel Kanunu İle Bazı Kanun ve Kanun Hükmünde Kararnamelerde Değişiklik Yapılmasına Dair Kanun |
|  | Milli Eğitim Bakanlığı Personeline Başarı, Üstün Başarı ve Ödül Verilmesine Dair Yönerge                                |
|  | Milli Eğitim Bakanlığı Disiplin Amirleri Yönetmeliği  |
| <b>Okul Yönetimi</b>                   | 1739 Sayılı Milli Eğitim Temel Kanunu   |
|  | Milli Eğitim Bakanlığı İlköğretim Kurumları Yönetmeliği   |
|  | Milli Eğitim Bakanlığı Okul Aile Birliği Yönetmeliği  |
|  | Milli Eğitim Bakanlığı Eğitim Bölgeleri ve Eğitim Kurulları Yönergesi   |
|  | MEB Yönetici ve Öğretmenlerin Ders ve Ek Ders Saatlerine İlişkin Karar  |
|  | Taşınır Mal Yönetmeliği   |
| <b>Eğitim-Öğretim</b>                  | Anayasa   |
|  | 1739 Sayılı Milli Eğitim Temel Kanunu   |
|  | 222 Sayılı İlköğretim ve Eğitim Kanunu  |
|  | 6287 Sayılı İlköğretim ve Eğitim Kanunu ile Bazı Kanunlarda Değişiklik Yapılmasına Dair Kanun                           |
|  | Milli Eğitim Bakanlığı İlköğretim Kurumları Yönetmeliği   |
|  | Milli Eğitim Bakanlığı Eğitim Öğretim Çalışmalarının Planlı   |

|  |  |
|--|--|
|  | Yürütülmesine İlişkin Yönerge  |
|  | Milli Eğitim Bakanlığı Öğrenci Yetiştirme Kursları Yönergesi                                     |
|  | Milli Eğitim Bakanlığı Ders Kitapları ve Eğitim Araçları Yönetmeliği                             |
|  | Milli Eğitim Bakanlığı Öğrencilerin Ders Dışı Eğitim ve Öğretim Faaliyetleri Hakkında Yönetmelik |
| <b>Personel İşleri</b>                 | Milli Eğitim Bakanlığı Personel İzin Yönergesi   |
|  | Devlet Memurları Tedavi ve Cenaze Giderleri Yönetmeliği  |
|  | Kamu Kurum ve Kuruluşlarında Çalışan Personelin Kılık Kıyafet Yönetmeliği                        |
|  | Memurların Hastalık Raporlarını Verecek Hekim ve Sağlık Kurulları Hakkındaki Yönetmelik          |
|  | Milli Eğitim Bakanlığı Personeli Görevde Yükseltme ve Unvan Değişikliği Yönetmeliği              |
|  | Öğretmenlik Kariyer Basamaklarında Yükseltme Yönetmeliği   |
| <b>Mühür, Yazışma, Arşiv</b>           | Resmi Mühür Yönetmeliği  |
|  | Resmi Yazışmalarda Uygulanacak Usul ve Esaslar Hakkındaki Yönetmelik                             |
|  | Milli Eğitim Bakanlığı Evrak Yönergesi   |
|  | Milli Eğitim Bakanlığı Arşiv Hizmetleri Yönetmeliği  |
| <b>Rehberlik ve Sosyal Etkinlikler</b> | Milli Eğitim Bakanlığı Rehberlik ve Psikolojik Danışma Hizmetleri Yönet.                         |
|  | Okul Spor Kulüpleri Yönetmeliği  |
|  | Milli Eğitim Bakanlığı İlköğretim ve Ortaöğretim Sosyal Etkinlikler Yönetmeliği                  |
| <b>Öğrenci İşleri</b>                  | Milli Eğitim Bakanlığı İlköğretim Kurumları Yönetmeliği  |
|  | Milli Eğitim Bakanlığı Demokrasi Eğitimi ve Okul Meclisleri Yönergesi                            |
|  | Okul Servis Araçları Hizmet Yönetmeliği  |
| <b>İsim ve Tanıtım</b>                 | Milli Eğitim Bakanlığı Kurum Tanıtım Yönetmeliği   |
|  | Milli Eğitim Bakanlığına Bağlı Kurumlara Ait Açma, Kapatma ve Ad Verme Yönetmeliği               |
| <b>Sivil Savunma</b>                   | Sabotajlara Karşı Koruma Yönetmeliği   |
|  | Binaların Yangından Korunması Hakkındaki Yönetmelik  |
|  | Daire ve Müesseseler İçin Sivil Savunma İşleri Kılavuzu  |



## 2.4. Üst Politika Belgeleri Analizi

Üst politika belgeleri;

- 12.Kalkınma Planı
- Cumhurbaşkanlığı Programı,
- Orta Vadeli Program,
- Cumhurbaşkanlığı Yıllık Programı,
- Millî Eğitim Bakanlığı Stratejik Planı,
- İl Millî Eğitim Müdürlüğü Stratejik Planı,
- İlçe Millî Eğitim Müdürlüğü Stratejik Planı

**Tablo2.Üst Politika Belgeleri Analizi Tablosu**

| Üst Politika Belgesi                        | İlgili Bölüm/Referans | Verilen Görevler/İhtiyaçlar |
|---|-----------------------|-----------------------------|
| 12.Kalkınma Planı                           | Maliyetlendirme       |                             |
| Cumhurbaşkanlığı Programı                   | Maliyetlendirme       |                             |
| Orta Vadeli Program                         | Maliyetlendirme       |                             |
| Cumhurbaşkanlığı Yıllık Programı            | Maliyetlendirme       |                             |
| Milli Eğitim Bakanlığı Stratejik Planı      | Geleceğe Bakış        |                             |
| İl Millî Eğitim Müdürlüğü Stratejik Planı   | Geleceğe Bakış        |                             |
| İlçe Millî Eğitim Müdürlüğü Stratejik Planı | Geleceğe Bakış        |                             |

## 2.5. Faaliyet Alanları ile Ürün/Hizmetlerin Belirlenmesi

Tablo3.Faaliyet Alanlar/Ürün ve Hizmetler Tablosu

| Faaliyet Alanı                   | Ürün/Hizmetler  |
|----------------------------------|---|
| Öğretim-eğitim faaliyetleri      | <b>Öğrenci İşleri</b> <ul style="list-style-type: none"><li>• Kayıt-nakil işleri</li><li>• Devam-devamsızlık</li><li>• Sınıf geçme</li><li>• Sınav hizmetleri</li><li>• Mezunlar</li><li>• Burs hizmetleri</li><li>• Bir Üst Öğrenime Geçiş-Tercih İşlemleri</li><li>• Öğrenci başarısının değerlendirilmesi</li><li>• Ders Programları-Ders Dağıtım İşleri</li><li>• Öğrencilere yönelik her türlü belgenin düzenlenmesi</li><li>• Öğrenci sağlığı ve güvenliği</li><li>• Öğrenci davranışlarının değerlendirilmesi</li><li>• Öğrenci disiplin işlemleri</li></ul> |
| Rehberlik faaliyetleri           | <ul style="list-style-type: none"><li>• Öğrencilere rehberlik yapmak</li><li>• Velilere rehberlik etmek</li><li>• Rehberlik faaliyetlerini yürütmek</li></ul>   |
| Sosyal faaliyetler               | <ul style="list-style-type: none"><li>• Çeşitli Sosyal Etkinlikler</li><li>• Öğrenci Gezileri</li><li>• Bayramlar-Belirli Gün ve Haftalarla İlgili törenler</li></ul>   |
| Sportif faaliyetler              | <ul style="list-style-type: none"><li>• Futbol</li><li>• Atletizm</li><li>• Voleybol</li><li>• Basketbol</li><li>• Futsal</li><li>• Dart</li><li>• Masa Tenisi</li><li>• Bocce</li></ul>  |
| Kültürel ve sanatsal faaliyetler | <ul style="list-style-type: none"><li>• Çeşitli Kültürel Etkinlikler</li><li>• Öğrenci Gezileri</li></ul>   |

|  |  |
|--|--|
| İnsan kaynakları faaliyetleri (mesleki gelişim faaliyetleri, personel etkinlikleri...) | <ul style="list-style-type: none"> <li>• Öğretmenler Sosyal Etkinlikleri</li> <li>• Öğretmenler Arası Sportif Faaliyetler</li> </ul>         |
| Okul aile birliği faaliyetleri   | <ul style="list-style-type: none"> <li>• İhtiyaç tespiti</li> </ul>  |
| Öğrencilere yönelik faaliyetler  | <ul style="list-style-type: none"> <li>• Seminer, sunum</li> <li>• Okul gezileri</li> <li>• Sosyal, kültürel, sportif faaliyetler</li> </ul> |
| Ölçme değerlendirme faaliyetleri   | Ortak yazılı sınavlar ve EBA   |
| Öğrenme ortamlarına yönelik faaliyetler  | Okul bahçesine geleneksel oyun alanları çizimi   |
| Ders dışı faaliyetler  | Öğrenci gezileri<br>Egzersiz çalışmaları   |

### Ürün-Hizmet Listesi

|   |   |
|---|---|
| Öğrenci kayıt, kabul ve devam işleri      | Eğitim hizmetleri                       |
| Öğrenci başarısının değerlendirilmesi     | Öğretim hizmetleri                      |
| Sınav işleri                              | Toplum hizmetleri                       |
| Sınıf geçme işleri                        | Kulüp çalışmaları                       |
| Öğrenim belgesi düzenleme işleri          | Öğrenim Belgesi                         |
| Personel işleri                           | Sosyal, kültürel ve sportif etkinlikler |
| Öğrenci davranışlarının değerlendirilmesi | Burs hizmetleri                         |
| Öğrenci sağlığı ve güvenliği              | Bilimsel araştırmalar                   |
| Okul çevre ilişkileri                     | Yaygın eğitim                           |
| Rehberlik                                 | Mezunlar (Öğrenci)                      |

## 2.6. Paydaş Analizi

Paydaş analizi kapsamında, öncelikle paydaşlar belirlenerek iç ve dış paydaş olarak tasnif edilmiştir. Katılımcılığı artırmak ve paydaş görüşlerini plana yansıtılabilmek amacıyla anket uygulaması, mülakat, atölye çalışması ve toplantılardan yararlanılmıştır.

Büyükyoncalı Atatürk Ortaokulu Stratejik Planlama Ekibi olarak planımızın hazırlanması aşamasında katılımcı bir yapı oluşturmak için ilgili tarafların görüşlerinin alınması ve plana dahil edilmesi gerekli görülmüş ve bu amaçla paydaş analizi çalışması yapılmıştır. Ekibimiz tarafından iç ve dış paydaşlar belirlenmiş, bunların önceliklerinin tespiti yapılmıştır.

Paydaş görüş ve beklentileri SWOT (GZFT) Analizi Formu, Çalışan Memnuniyeti Anketi, Öğrenci Memnuniyeti Anketi, Veli Anketi Formu kullanılmaktadır. Aynı zamanda öğretmenler kurulu toplantıları, Zümre toplantıları gibi toplantılarla görüş ve beklentiler tutanakla tespit edilmekte Okulumuz bünyesinde değerlendirilmektedir.

Milli Eğitim Bakanlığı, Kaymakamlık, İlçe Milli Eğitim Müdürlükleri, Okullar, Yöneticiler, Öğretmenler, Özel Öğretim Kurumları, Öğrenciler, Okul aile birlikleri, Belediye, İl Sağlık Müdürlüğü, Sendikalar, Muhtarlıklar vb.

### **Paydaş Analizi ve Sınıflamasında Kullanılan Kavramlara İlişkin Açıklamalar:**

**Paydaş:** Kurumun gerçekleştirdiği faaliyetlerden etkilenen taraflardır. Paydaşlar şu başlıklarda ele alınmaktadır.

**Lider:** Kurumda herhangi bir kademedeki görev alan çalışanlar içerisinde liderlik özellikleri olan kişilerdir.

**Çalışan :** Kurum çalışanlarıdır.

**Müşteri:** Ürün, hizmet veya süreçten etkilenen veya satın alıp kullanan herkeştir. İki çeşit müşteri vardır. Dış müşteriler; hizmet veren kuruma mensup olmayan, ancak ürün/hizmetten yararlanan veya ondan etkilenenlerdir. İç müşteriler; kurumda çalışanlardır.

**Temel Ortak:** Kurumun faaliyetlerini gerçekleştirmek üzere kendi seçimine bağlı olmaksızın zorunlu olarak kurulmuş olan ortaklıklardır.(yapısal bağlılık gibi)

**Stratejik Ortak:** Kurumun faaliyetlerini gerçekleştirmek üzere kendi seçimi üzerine kurduğu ortaklıklardır.

**Tedarikçi:** Kurumun faaliyetlerini gerçekleştiren ihtiyaç duyduğu kaynakları temin eden kurum/kuruluşlardır.

**Ürün/Hizmet:** Herhangi bir hizmet/üretim sürecinin çıktısıdır.

Tablo 4. Paydaş Sınıflandırma ve Önceliklendirme Tablosu

| PAYDAŞLAR                            | İÇPAYDAŞ | DIŞ PAYDAŞ | ÖNCELİĞİ<br>(5 Yüksek Öncelik -1 Düşük Öncelik) |
|--------------------------------------|----------|------------|---|
| Millî Eğitim Bakanlığı               |          | +          |   |
| Tekirdağ Valiliği                    |          | +          |   |
| İl Millî Eğitim Müdürlüğü            |          | +          |   |
| Kaymakamlık                          |          | +          |   |
| İlçe Millî Eğitim Müdürlüğü          |          | +          |   |
| Öğretmenler                          | +        |            |   |
| Öğrenciler                           | +        |            |   |
| Veliler                              | +        |            |   |
| Okul Aile Birliği                    | +        |            |   |
| Diğer çalışanlar                     | +        |            |   |
| Saray Belediyesi                     |          |            |   |
| Güvenlik Güçleri (Emniyet, Jandarma) |          | +          |   |
| Muhtarlık                            |          | +          |   |
| Resmi Okullarımız / Kurumlarımız     |          | +          |   |
| Özel Öğretim Kurumları               |          | +          |   |
| İlçe Toplum Sağlığı Merkezi          |          | +          |   |
| Sendikalar                           |          | +          |   |
| Servis İşleticileri                  |          | +          |   |

Paydaş anketlerine ilişkin ortaya çıkan temel sonuçlar şu şekildedir:

#### Öğrenci Anketi Sonuçları:

Okulun fiziki koşullarının yeterli olduğu, farklı kültürlerden gelen öğrencilere anlayışla yaklaşıldığı görülmüştür. Öğretmenlerle iletişim için kolaylıkla görüşülebildiği öğrenilmiştir. Okulda yeterli ders dışı olanakları olduğu, öğretmenlerin öğrencileri yeterince teşvik ettiği görülmüştür.

### **Öğretmen Anketi Sonuçları:**

Okulumuza nakil gelen öğrenci sayısı fazladır, okula uyum konusunda gerekli işlemlerin yapıldığı anlaşılmıştır. Etkili bir öğretmen olabilmek için ihtiyaç duyulan kaynaklara erişimin yeterli olduğu görülmüştür. Diğer öğretmenlerle işbirliği yapılıp yapılmadığı konusunda kararsızlık duyulmaktadır. Okul, öğrencilerin ve öğretmenlerin güvenliğini sağlamak adına yeterli önlemleri almaktadır.

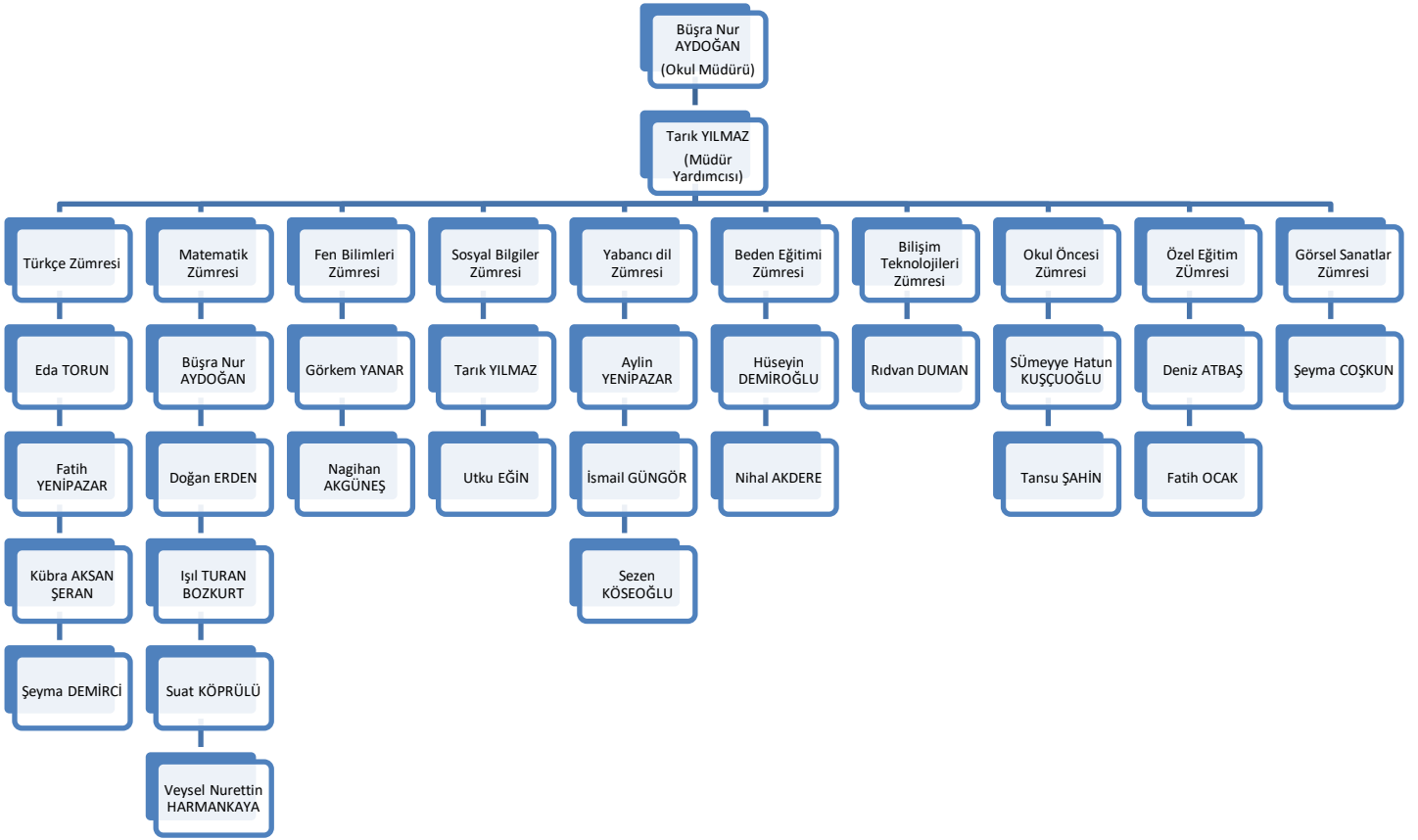
### **Veli Anketi Sonuçları:**

Okulun aktif veli katılımını teşvik ettiği, çocuğun ahlaki gelişimini teşvik ettiği anlaşılmıştır. Okulun çocuklara gerekli destek ve rehberliği sağladığı görülmüştür. Herhangi bir problem durumunda müdürün endişelere cevap verdiği görülmüştür. Öğretmenlerin iletişim kurma yöntemlerinden memnuniyet duyulduğu anlaşılmıştır.

## 2.7. Okul/Kurum İçi Analiz

Bu bölümde; teşkilat yapısı, insan kaynaklarının yetkinlik düzeyi, kurum kültürü, teknoloji ve bilişim altyapısı, fiziki ve mali kaynaklara ilişkin analizlere yer verilmiştir.

### 2.7.1 Teşkilat Şeması



## 2.7.2. İnsan Kaynakları

Bu bölümde; okulumuz personeline ilişkin nicel veriler ile personelin sahip olduğu niteliklerin analizi yapılmıştır.

1. Kurumun sahip olduğu toplam norm kadro sayısı: 24
2. Çalışan toplam personel sayısı: 30
3. İhtiyaç duyulan branşlar;  
Din Kültürü ve Ahlak Bilgisi: 2  
Matematik: 1  
Müzik: 1  
Özel Eğitim: 2  
Rehberlik: 1  
Teknoloji Tasarım: 1
4. Yapılan istihdam sayısı: 0
5. Okulumuz personeli 6 kişi İlk Atama, 6 kişi İsteğe Bağlı Yer Değiştirme, 5 kişi Norm Fazlası Atama, 2 kişi Zorunlu Çalışma Yükümlülüğü, 3 kişi Aile Birliği Mazereti, 2 kişi Hizmetin Gereği Yer Değiştirme ile kurumumuza atanmıştır.
6. Okulumuzda 5 ücretli öğrenmen bulunmaktadır.
7. Okulumuzda sözleşmeli öğretmen bulunmamaktadır.
8. Okulumuzda bulunan personelin eğitim düzeyleri Lisans düzeyindedir, Yüksek Lisans öğrenimine devam eden 1 personelimiz bulunmaktadır. 2 Öğretmen gönüllü olarak AKUB üyesi ekibinde yer almaktadır.
9. Okulumuzdan tayin isteyen personellerimiz İsteğe Bağlı Yer Değişikliği, Yönetici olarak atanma sebebiyle tayin istemişlerdir.
10. Kurum personelinin ortalama okulda çalışma yılı 4 yıldır.
11. Okulumuzda çalışan personelin görevleri eğitim-öğretim yılı başında ve herhangi bir değişiklik olması durumunda kendisine tebliğ edilerek bildirilmektedir.

**Tablo5.Çalışanların Görev Dağılımı**

| Çalışanın Ünvanı | Görevleri   |
|------------------|---|
| Okul/KurumMüdürü | Okulun idaresini sağlama ve ders görevlerini yerine getirme   |
| Müdür Yardımcısı | Okulun idaresinde müdüre yardımcı olma ve ders görevlerini yerine getirme   |
| Öğretmenler      | Ders görevlerini yerine getirme, sınıflarına rehberlik etme, kurul ve komisyonlardaki faaliyetleri gerçekleştirme, veli toplantısı düzenleme, Kulüp faaliyetlerini planlama, idare tarafından verilen görevleri yapma |

**Tablo6.İdari Personelin Hizmet Süresine İlişkin Bilgiler**

| Hizmet Süreleri | 2024 Yıl İtibarıyla |     |
|-----------------|---------------------|-----|
|                 | Kişi Sayısı         | %   |
| 1-4Yıl          | 1                   | %50 |
| 5-6Yıl          | 0                   | %0  |
| 7-10Yıl         | 1                   | %50 |
| 10.....Üzeri    | 0                   | %0  |



**Tablo7.Öğretmenlerin Hizmet Süreleri (Yıl İtibarıyla)**

| Hizmet Süreleri | Kadın | Erkek |
|-----------------|-------|-------|
| 1-3Yıl          | 2     | 2     |
| 4-6Yıl          | 4     | 0     |
| 7-10Yıl         | 5     | 4     |
| 11-15Yıl        | 1     | 3     |
| 16-20           | 0     | 2     |
| 20veüzeri       | 0     | 1     |

**Tablo8.Kurumdaki Mevcut Hizmetli/Memur Sayısı**

|   | Görevi   | Erkek | Kadın | Eğitim Durumu | Hizmet Yılı | Toplam |
|---|----------|-------|-------|---------------|-------------|--------|
| 1 | Memur    | 0     | 0     | -             | -           | -      |
| 2 | Hizmetli | 0     | 1     |               | 1           | 1      |

**Tablo9.Okul/kurum Rehberlik Hizmetleri**

| Mevcut Kapasite                 |  |  |                      | Mevcut Kapasite Kullanımı ve Performans |                 |             |   |                     |                  |
|---------------------------------|--|--|----------------------|---|-----------------|-------------|---|---------------------|------------------|
| Psikolojik Danışman Norm Sayısı | Görev Yapan Psikolojik Danışman Sayısı | İhtiyaç Duyulan Psikolojik Danışman Sayısı | Görüşme Odası Sayısı | Danışmanlık Hizmeti Alan                |                 |             | Rehberlik Hizmetleri İle İlgili Düzenlenen Eğitim/Paylaşım Toplantısı vb. Faaliyet Sayısı |                     |                  |
|                                 |  |  |                      | Öğrenci Sayısı                          | Öğretmen Sayısı | Veli Sayısı | Öğretmenlere Yönelik  | Öğrencilere Yönelik | Velilere Yönelik |
| 1                               | 0                                      | 1  | 1                    | 0                                       | 0               | 0           | 10  | 13                  | 4                |

### 2.7.3. Teknolojik Düzey

Okulumuzun teknolojik altyapısı ve teknolojiyi kullanabilme düzeyine ilişkin analizi yapılmıştır.

Okulumuzda resmi yazışmalarda, ders materyallerinin hazırlanmasında, belirli gün ve haftaların kutlanmasında, ders araç gereci olarak EBA' nın kullanımı için akıllı tahta kullanımında elektronik ortamdan yararlanılmaktadır.

**Tablo10.Teknolojik Araç-Gereç Durumu**

| Araç-Gereçler              | Mevcut Durum | İhtiyaç |
|----------------------------|--------------|---------|
| Akıllı Tahta Sayısı        | 21           | 0       |
| Yazıcı Sayısı              | 4            | 0       |
| Fotokopi Makinesi Sayısı   | 1            | 0       |
| Projeksiyon Cihazı         | 1            | 0       |
| Masaüstü Bilgisayar Sayısı | 20           | 0       |
| Güvenlik Kamerası Sayısı   | 21           | 0       |

**Tablo11.Fiziki Mekân Durumu**

| Fiziki Mekân           | Var | Yok | Adedi | İhtiyaç |
|------------------------|-----|-----|-------|---------|
| Öğretmen Çalışma Odası | +   |     | 1     | 0       |
| Ekipman Odası          | +   |     | 1     | 0       |
| Kütüphane              | +   |     | 1     | 0       |
| Rehberlik Servisi      | +   |     | 1     | 0       |
| Resim Odası            |     | +   | 0     | 1       |
| Müzik Odası            |     | +   | 0     | 1       |
| Çok Amaçlı Salon       | +   |     | 1     | 0       |
| Spor Salonu            |     | +   | 0     | 1       |

## 2.7.4. Mali Kaynaklar

Okul/Kurumun mali kaynak analizi aşağıda belirtilmiştir.

Tablo13.Gelir-Gider Tablosu

| YILLAR                      | 2021     |          | 2022     |          | 2023      |           |           |
|-----------------------------|----------|----------|----------|----------|-----------|-----------|-----------|
|                             | GELİR    | GİDER    | GELİR    | GİDER    | GELİR     | GİDER     |           |
| Temizlik                    | 27111,63 | 5800     | 47845,42 | 15961,34 | 253638,68 | 33658,39  |           |
| Küçük Onarım                |          | 19111,63 |          |          |           | 155844,13 |           |
| Bilgisayar Harcamaları      |          |          |          | 11901,85 |           |           |           |
| Büro Makinaları Harcamaları |          |          |          | 13391,51 |           | 25791,11  |           |
| Telefon                     |          |          |          |          |           |           |           |
| Sosyal Faaliyetler          |          |          |          |          |           |           |           |
| Gıda Tüketim Malzemesi      |          |          |          |          |           | 10983,02  |           |
| Kırtasiye                   |          | 2200     |          | 6590,72  |           | 27362,03  |           |
| GENEL                       |          |          |          |          |           | 47845,42  | 253638,68 |

## 2.7.5. İstatistik Veriler

Okulumuzda 2024 yılı itibariyle 363 öğrenci bulunmaktadır. Sınıf mevcutları 20 ile 30 arasında değişkenlik göstermektedir. Sınıf mevcudu sayısını nakil gelen-giden öğrenci durumu değiştirmektedir. Geçmiş yıllarda da okulun mevcut öğrenci sayısı ile sınıf mevcudu 2024 yılı ile benzerlik göstermektedir. Mevcudu en fazla olan öğrenci sayısı 5. Sınıf seviyesinde, en az olan öğrenci sayısı 8. Sınıf seviyesinde bulunmaktadır. Kaynaştırma eğitimine tabi 13 öğrenci bulunmaktadır.

Okulumuzda 2023-2024 Eğitim-Öğretim yılında 8. Sınıf öğrencilerine yönelik Matematik, Türkçe, Fen Bilimleri, T.C. İnkılap Tarihi ve Atatürkçülük derslerinden Destekleme ve yetiştirme Kursu açılmıştır. 2023-2024 Eğitim- Öğretim Yılında Yaratıcı Drama, Masa Tenisi ve Voleybol branşlarından Ders Dışı Eğitim faaliyeti(Egzersiz) açılmıştır. 2023-2024 eğitim öğretim yılında 7 öğretmen açılan kurslarda görev almıştır.

Okulumuzun LGS başarı sıralaması il genelinde son sıralarda yer almaktadır. Akademik yönden başarı düzeyi düşük seviyelerde denebilecek düzeydedir. Sürekli devamsız öğrencilerimiz sınıf tekrarı yapabilmektedir.

Okulumuzda belirli gün ve haftaların kutlama ve anma programları yapılmakta olup aşağıdaki tabloda yer almaktadır. Bu programlara ve sosyal etkinliklere tüm öğretmen ve öğrencilerimiz katılım sağlamaktadır.

|    |  | <b>KUTLANACAĞI GÜN/HAFTA</b>                      |
|----|--|---|
| 1  | İlköğretim Haftası   | Eylül ayının 3. haftası                           |
| 2  | Demokrasi ve Millî Birlik Günü                             | Eğitim-Öğretim Yılı'nın İlk Haftası               |
| 3  | Gaziler Günü   | 19 Eylül  |
| 4  | Ahilik Kültürü Haftası                                     | 8-12 Ekim   |
| 5  | Cumhuriyet Bayramı   | 29 Ekim   |
| 6  | Kızılay Haftası  | 29 Ekim-4 Kasım                                   |
| 7  | Atatürk Haftası  | 10-16 Kasım                                       |
| 8  | Afet Eğitimi Hazırlık Günü                                 | 12 Kasım  |
| 9  | Öğretmenler Günü   | 24 Kasım  |
| 10 | Dünya Engelliler Günü                                      | 3 Aralık  |
| 11 | İnsan Hakları ve Demokrasi Haftası                         | 10 Aralık gününü içine alan hafta                 |
| 12 | Tutum, Yatırım ve Türk Malları Haftası                     | 12-18 Aralık                                      |
| 13 | Enerji Tasarrufu Haftası                                   | Ocak ayının 2. haftası                            |
| 14 | Vergi Haftası  | Şubat ayının son haftası                          |
| 15 | Sivil Savunma Günü   | 28 Şubat  |
| 16 | Yeşilay Haftası  | 1 Mart gününü içine alan hafta                    |
| 17 | Bilim ve Teknoloji Haftası                                 | 8-14 Mart   |
| 18 | İstiklâl Marşı'nın Kabulü ve Mehmet Akif Ersoy'u Anma Günü | 12 Mart   |
| 19 | Tüketiciyi Koruma Haftası                                  | 15-21 Mart  |
| 20 | Şehitler Günü  | 18 Mart   |
| 21 | Yaşlılar Haftası   | 18-24 Mart  |
| 22 | Türk Dünyası ve Toplulukları Haftası                       | 21 Mart Nevruz gününü içine alan hafta            |
| 23 | Orman Haftası  | 21-26 Mart  |
| 24 | Dünya Tiyatrolar Günü                                      | 27 Mart   |
| 25 | Kütüphaneler Haftası                                       | Mart ayının son pazartesi gününü içine alan hafta |
| 26 | Dünya Otizm Farkındalık Günü                               | 2 Nisan   |
| 27 | Turizm Haftası   | 15-22 Nisan                                       |
| 28 | Ulusal Egemenlik ve Çocuk Bayramı                          | 23 Nisan  |

|    |   |                           |
|----|---|---------------------------|
| 29 | Kût'ül Amâre Zaferi                       | 29 Nisan                  |
| 30 | Bilişim Haftası                           | Mayıs ayının ilk haftası  |
| 31 | Trafik ve İlk Yardım Haftası              | Mayıs ayının ilk haftası  |
| 32 | İş Sağlığı ve Güvenliği Haftası           | 4-10 Mayıs                |
| 33 | Anneler Günü                              | Mayıs ayının 2. pazarı    |
| 34 | Engelliler Haftası                        | 10-16 Mayıs               |
| 35 | Müzeler Haftası                           | 18-24 Mayıs               |
| 36 | Atatürk'ü Anma ve Gençlik ve Spor Bayramı | 19 Mayıs                  |
| 37 | İstanbul'un Fethi                         | 29 Mayıs                  |
| 38 | Çevre Koruma Haftası                      | Haziran ayının 2. haftası |

Okulumuzda 8.sınıf öğrencilerine yönelik Lise Tanıtım Gezisi düzenlenmiştir. Geziye 24 öğrenci, 1 öğretmen ve 1 idareci katılmıştır. Okulumuzda Sene Sonu Sergileri yapılmaktadır. Öğrencilerin yıl boyunca yaptığı eserler sergilenmektedir.

Okulumuz Futbol, Atletizm, Voleybol, Basketbol, Futsal, Dart, Bocce branşlarında takım oluşturmuş olup 81 lisanslı sporcu ile yarışmalara katılmıştır. Voleybol ve Masa Tenisi branşlarında ders dışı eğitim faaliyetleri yürütülmektedir. Okulumuzun kazandığı başarılar ilçe ve il düzeyinde dereceler olup aşağıda bahsedilecektir.

Okulumuzda devamsızlık yapan öğrenci sayısı fazladır. Devamsız olup okula devamı sağlanan 2 öğrenci bulunmaktadır.

Okulumuzda aktif bulunan sosyal kulüpler listesi aşağıda yer almaktadır.

- Afet Hazırlık Kulübü
- Bilim-Fen ve Teknoloji Kulübü
- Bilişim ve İnternet Kulübü
- Demokrasi, İnsan Hakları ve Yurttaşlık Kulübü
- Engellilerle Dayanışma Kulübü
- Gezi, Tanıtma ve Turizm Kulübü
- Görsel Sanatlar Kulübü
- Kooperatifçilik Kulübü
- Kültür ve Edebiyat Kulübü
- Kütüphanecilik Kulübü
- Meslek Tanıtma Kulübü
- Münazara Kulübü
- Sivil Savunma Kulübü
- Sosyal Yardımlaşma ve Dayanışma, Çocuk Esirgeme Kulübü

- Spor Kulübü
- Tiyatro Kulübü
- Trafik Güvenliği ve İlk Yardım Kulübü
- Yabancı Diller Kulübü
- Zeka Oyunları Kulübü
- Değerler Eğitimi Kulübü
- Kooperatifçilik Kulübü

Personelin devam durumu genellikle rapor alınmasıyla etkilenmektedir. Sağlık durumu sebebiyle rapor alınabilmektedir.

Rehberlik hizmetleri okulumuz kadrosunda Rehber Öğretmen bulunmadığından etkili bir şekilde yürütülmekte güçlük yaşanmaktadır. Müşavirlik hizmeti alınmaktadır.

Okulumuzda engel durumu olan öğrenciler için sınıf içinde Sınıf Rehber Öğretmenleri tarafından gerekli önlemler alınmaktadır. Okul imkanlarından faydalanma konusunda fiziki engeli olan öğrencimiz bulunmamaktadır.

Okulumuz personeli dış çevre tarafından düzenlenen etkinlik, hizmet içi eğitim faaliyetleri ve projelere katılım durumu oranında yüksek bir orana sahiptir. Geçmiş yıllarda okulumuzda TÜBİTAK sergisi de düzenlenmiştir.

Okulumuza ulaşım toplu taşıma araçları ile kolaylıkla sağlanmaktadır.

Okulumuzda bir adet çok amaçlı salon, bir adet öğretmen çalışma odası, bir kütüphane, bir rehberlik servisi bulunmaktadır. Bu mekanlar yapılan sosyal faaliyetlerde sıklıkla kullanılmaktadır. Velilerimizin okul görüşmelerine geldiklerinde bekleme salonumuz kullanılmaktadır.

Okulumuzda kantin işletmecisi bulunmamakta olup Okul Aile Birliği tarafından kooperatif olarak işletilmektedir.

Okulumuz doğalgaz sistemi ile ısınmaktadır. Isınma tam olarak sağlanmaktadır.

Sivil savunma konusunda gerekli çalışmalar yapılmaktadır. Kontroller ve tatbikatlar yapılmaktadır.

Okulun ders araç gereçleri sınıflarda bulunan akıllı tahtalar, Bilişim Teknolojileri Laboratuvarındaki bilgisayarlar, spor malzemeleridir. Ders anlatımında görsel ve işitsel zenginlik sağlamak amacıyla akıllı tahtalar kullanılmaktadır. Spor malzemelerimiz çocukların sportif faaliyetlerde yer almaları için derslerde aktif kullanılmaktadır.

Okulumuzun ilçemiz genelindeki okullara nazaran sportif faaliyetlere katılım oranı oldukça yüksek olup ilçe ve il genelinde dereceleri bulunmaktadır. Resim, şiir, kompozisyon yarışmalarında da katılım oranı yüksek olup dereceler alınmaktadır.

Okulumuz çevresinde bulunan dış paydaşlarla gerekli görüldüğü durumlarda ve ihtiyaç anında iş birliği yapmaktadır. Saray Belediyesi'nden Sportif faaliyetler ve gezi için araç tahsisi; Yaratıcı Drama etkinliği için Kültür Merkezi'nin kullanımı konusunda destek alınmaktadır. 8. Sınıf öğrencilerine yönelik gezide Tekirdağ' da bulunan ortaöğretim kurumları ile iş birliği yapılmıştır.

Okulumuz öğrencilere akademik başarının yanı sıra sosyal ilişkilerin de önemli olduğunu öğretmek bu konuda sosyal, kültürel ve sportif faaliyetlere katılımı destekleyici konumdadır.

Bu hususlarda elde ettiğimiz başarılarımız:

- Basketbol 3x3 Kızlar kategorisinde İl 3.lüğü
- Futsal Küçük Kızlar kategorisinde İl 4.lüğü
- Atletizm Küçük Kızlar kategorisinde İl 4.lüğü
- Dart Yıldız Kızlar kategorisinde İl 4.lüğü
- Atletizm 2.küme müsabakaları kızlar kategorisinde ilçe 4.lüğü
- Atletizm 2.küme müsabakaları erkekler kategorisinde ilçe 3.lüğü
- Futbol 2.küme müsabakaları küçük erkekler kategorisinde ilçe 2.liği
- Ramazan Ayı Konulu Pano Yarışması İl 3.lüğü
- 29 Ekim konulu Şiir yarışmasında ilçe 3.lüğü
- 12 Mart konulu Resim yarışması ilçe 1.liği
- 18 Mart konulu Şiir yarışması ilçe 2.liği
- 18 Mart konulu Mektup yarışması ilçe 1.liği
- 23 Nisan konulu Resim yarışması ilçe 2.liği
- 23 Nisan konulu Şiir yarışması ilçe 2.liği
- 23 Nisan konulu Kompozisyon yarışması ilçe 2.liği

## 2.8. Çevre Analizi(PESTLE)

Çevre analiziyle okul/kurum üzerinde etkili olan veya olabilecek politik, ekonomik, sosyo-kültürel, teknolojik, yasal çevresel dış etkenlerin tespit edilmesi amaçlanmıştır.

Tablo...PESTLE Analiz Tablosu

| Politik-Yasal etkenler   | Ekonomik etkenler  |
|--|--|
| <ul style="list-style-type: none"><li>● Kalkınma Planı ve Orta Vadeli Program,</li><li>● Bakanlık, il ve ilçe stratejik planlarının incelenmesi,</li><li>● Yasal yükümlülüklerin belirlenmesi,</li><li>● Oluşturulması gereken kurul ve komisyonlar,</li><li>● Okul/kurum çevresindeki politik durum.</li></ul>  | <ul style="list-style-type: none"><li>● Okul/kurumun bulunduğu çevrenin genel gelir durumu,</li><li>● İş kapasitesi,</li><li>● Okul/kurumun gelirini arttırıcı unsurlar,</li><li>● Okul/kurumun giderlerini arttırıcı unsurlar,</li><li>● Tasarruf sağlama imkânları,</li><li>● İşsizlik durumu,</li><li>● Mal-ürün ve hizmet satın alma imkânları,</li><li>● Kullanılabilir bütçe</li></ul>   |
| Sosyo-kültürel etkenler  | Teknolojik etkenler  |
| <ul style="list-style-type: none"><li>● Kariyer beklentileri,</li><li>● Ailelerin ve öğrencilerin bilinçlenmeleri,</li><li>● Aile yapısındaki değişimler</li><li>● Nüfus artışı,</li><li>● Göç,</li><li>● Nüfusun yaş gruplarına göre dağılımı,</li><li>● Hayat beklentilerindeki değişimler (Hızlıpara kazanma hırısı, lüks yaşama düşkünlük, kırsal alanda kentsel yaşam),</li><li>● Beslenme alışkanlıkları,</li><li>● Değerler, mesleki etik kuralları vb.</li></ul> | <ul style="list-style-type: none"><li>● Okul/kurumun teknoloji kullanım durumu</li><li>● e-Devlet uygulamaları,</li><li>● Dijital Platformlar üzerinden uzaktan eğitim imkânları,</li><li>● Okul/kurumun sahip olmadığı teknolojik araçlar</li><li>● Personelin ve öğrencilerin teknoloji kullanım kapasiteleri,</li><li>● Personelin ve öğrencilerin sahip olduğu teknolojik araçlar,</li><li>● Teknoloji alanındaki gelişmeler</li><li>● Teknolojinin eğitimde kullanımı</li></ul> |
| Çevresel Etkenler  |  |
| <ul style="list-style-type: none"><li>● Hava ve su kirlenmesi,</li><li>● Toprak yapısı,</li><li>● Bitki örtüsü,</li><li>● Doğal kaynakların korunması için yapılan çalışmalar,</li><li>● Çevrede yoğunluk gösteren hastalıklar,</li><li>● Doğal afetler (deprem kuşağında bulunma, Covid19, kene vakaları vb.)</li></ul>   |  |



## 2.9. GZFT Analizi

Okul/kurumun güçlü ve zayıf yönleri ile okul/kurum dışında oluşabilecek fırsatlar ve tehditler belirlenmiştir.

Tablo...GZFT Listesi

| İç Çevre   |  |
|--|--|
| Güçlü Yönler   | Zayıf Yönler   |
| Okul binasının geniş bir alana yapılmış olması.  | Öğrencilerin okuma alışkanlığının az olması  |
| Teknolojik imkanlardan yararlanabilme  | İki ayrı okulun aynı binayı kullanması   |
| İdarenin iyi çalışması.  | İdari personel sayısının az olması.  |
| Sportif faaliyetlere katılımın ve ilginin yüksek olması  | Rehber Öğretmen bulunmaması.   |
| Resim, şiir, kompozisyon yarışmalarına katılımın olması  | Anne-baba ayrı olan velilere ulaşmanın zor olması.   |
| Öğrencilerin sosyal etkinliklere katılma isteğinin fazla olması                                  | Kadroda eksiklikler bulunması.   |
| Bilişim Teknolojileri Öğretmenimizin donanım araçlarına sahip çıkıp sürekli bakımlarını yapması. | Kurumda güvenlik görevlisinin olmaması.  |
| Okul kütüphanesinin kullanım yönünden elverişli olması   | Kurumda memur kadrosu bulunmaması.   |
|  | İletişim Kurmada Yaşanan Problemler  |
|  | Velilerin okul idaresine ve öğretmenlere yersiz müdahalelerde bulunmaları                  |
|  | Velilerin öğrencilerin problem davranışlarında çözüme yönelik işbirliğine kayıtsız kalması |

| Dış Çevre  |   |
|--|---|
| Fırsatlar  | Tehditler   |
| Okul binasının karşısında Sağlık Kuruluşu olması | Madde bağımlılığı olan bireylerin bulunması   |
| Saray İlçe Merkezi' ne yakın konumda olması      | Eğitim düzeyinin düşük olması   |
| Velilerin istihdam durumu yüksek seviyede        | Fiziki imkanların yetersizliği  |
|  | Eğitimin sınav odaklı bir hale gelmesi  |
|  | Ailelerin okulun maddi kaynaklarına katkısının olmaması                                   |
|  | Çalışanlara yönelik yapılan suçlamalarda velilere yaptırımların yetersiz olması           |
|  | Okul binasının dışında çöp konteynerlerinin olmaması ve çöplerin duvar diplerine atılması |

## **2.10. Tespit ve İhtiyaçların Belirlenmesi**

Kurumumuz Saray İlçe Merkezi'nde bulunmaması sebebiyle öğrencilerin sosyal, kültürel ve sportif faaliyetlere katılımı konusunda güçlük yaşamaktadır. Fakat bu konuda gayret gösterilmekte ve mümkün olduğunca katılım sağlanmaya çalışılmaktadır. Öğrencilerin bu faaliyetlere katılımı teşvik edilmektedir. Okulumuz sosyal, kültürel ve sportif faaliyetlerde çok aktif yer almaktadır.

Okul-veli iş birliğinin yeterli düzeyde olmadığı görülmüş olup bu yüzden öğrencilerin problem davranışlarının çözümünde güçlükler yaşanmaktadır. Okulun fiziki imkanlarının iyileştirilmesi gerekmektedir. Okulumuz kadrosunda hizmetli personel bulunmadığından sürekli bir değişim olmakta ve durum bazı aksaklıklara yol açmaktadır. Okul kadrosunda öğretmen eksiklikleri bulunmakta olup bazı branşlarda öğretmen ihtiyacı vardır.

# **3.BÖLÜM**

## **GELECEĞE BAKIŞ**

## 3. GELECEĞEBAKIŞ

### 3.1. Misyon

Milli Eğitim Temel Kanununda yer alan; Atatürk İlke ve İnkılaplarına bağlı, Sağlam karakterli, dürüst, kuvvetli bir vatan ve millet sevgisi olan, insani, milli ve ahlaki değerlerle donanmış, ülkesine yararlı, okuyan, inceleyen, araştıran, mili ve evrensel değerleri tanıyan benimseyen, araştırmacı, sorgulayıcı, kendi ayakları üzerinde durabilen, kendi düşüncelerini savunurken başkalarının düşünce ve haklarına saygı gösteren, görev ve sorumluluklarının bilincinde olan öğrenciler yetiştirmektir.

Düşünme, anlama, araştırma ve sorun çözme yetkinliği gelişmiş; bilgi toplumunun gerektirdiği bilgi ve becerilerle donanmış; milli kültür ile insanlığın ve demokrasinin evrensel değerlerini içselleştirmiş; iletişime ve paylaşımına açık, sanat duyarlılığı ve becerisi gelişmiş; özgüveni, öz saygısı, hak, adalet ve sorumluluk bilinci yüksek; işbirliğine yatkın, gayretli, girişimci, yaratıcı, yenilikçi, barışçı, sağlıklı ve mutlu, özgüvenli başarılı, ilkeli, duyarlı, açık fikirli, araştıran-sorgulayan, iletişim becerileri gelişmiş, çok yönlü, üretken bireylerin hayata hazırlanmalarına ortam ve imkan sağlamaktır.

### 3.2. Vizyon

İnsan merkezli modelimizi ön planda tutarak gelişen yeni teknolojileri eğitime uyarlayan, evrensel ölçülerde kaliteli bireyler yetiştiren; veli-öğrenci-öğretmen iş birliği ile geleceğe yön veren, paydaşlarının parçası olmaktan gurur duyduğu ve bölgesince tercih edilen, toplumumuzun çağdaş medeniyet düzeyini aşmasına katkıda bulunan, eleştirel düşünen, yeniliğe açık, değer yargılarına sahip, sorgulayan, milli bilinci yüksek öğrenciler yetiştirip, bu öğrencilerin potansiyellerini gerçekleştirmelerine, birikimlerini ülkemiz ve insanlığın yararına kullanmalarına katkı sağlayan bir kurum olmaktır.

### 3.3. Temel Değerler

- 1) Öğrencilerin geleceğinin bizim geleceğimiz olduğuna inanırız.
- 2) Her öğrencinin yapabileceği bir şey olduğuna inanır, onu keşfetmeye ve geliştirmeye çalışırız.
- 3) Yaptığımız hizmeti velinin katılımı ile desteklenmesi gerektiğini düşünür, gerek öğrenci gerekse okul ile ilgili yapılacak çalışmalarda veli yardımı alırız.
- 4) Öğrencilerin eğitiminde rehberlik ettiğimizi düşünür her hareketimizde bu bilinci yaşarız.
- 5) Çevreyi korur ve geliştiririz
- 6) 'Problemler çözülmek için vardır' anlayışını benimseriz.
- 7) Öğrenci merkezli eğitimi esas alırız.
- 8) Her çalışana eşit fırsat tanırız.
- 9) Güvenli bir çalışma ortamı sağlarız.
- 10) Birbirimize saygılı, ahlaklı ve sorumlu bir biçimde davranırız.
- 11) Bireysel yenilikçiliği ve yenilikleri destekleriz.
- 12) Bilgi, fikir ve tavırların etkin bir biçimde aktarılması için uygun iletişim yöntem ve tekniklerini kullanırız.
- 13) Hizmet sunulan kişi ve kuruluşların istek ve ihtiyaçlarını belirleyip, bunları karşılamaya çalışırız.
- 14) Kararlarımızı elde ettiğimiz verilere bağlı olarak alırız

- 15) Öğrencilerimizin ve personelimizin kendilerini geliştirmelerine yardımcı olur ve bu gelişimi sürekli kılmaya çalışırız.
- 16) Başarının ancak takım çalışmasıyla elde edilebileceğine inanırız
- 17) Başarının teşvik ve ödüllendirme ile artacağına inanırız.
- 18) Evrensel değerlere uygun olarak ırk, din, cinsiyet farkları ve bedensel eksikliklere bakmadan tüm insanlara eşit davranırız.

### 3.4.AMAÇ, HEDEF VE PERFORMANS GÖSTERGESİ İLE STRATEJİLERİN BELİRLENMESİ

Tablo....Amaç,Hedef,Gösterge ve Stratejilere İlişkin Tablolar

| TEMA  | EĞİTİM-ÖĞRETİME ERİŞİM ve KATILIM   |                  |      |      |      |      |      |                |               |
|---|---|------------------|------|------|------|------|------|----------------|---------------|
| <b>Amaç1</b>  | Öğrencilerin eğitim öğretime etkin katılımlarıyla donanımlı olarak bir üst öğrenime geçişi sağlanacaktır. |                  |      |      |      |      |      |                |               |
| <b>Hedef1.1</b>   | Öğrenme kayıpları önleyici çalışmalar yapılarak azaltılacaktır.   |                  |      |      |      |      |      |                |               |
| Performans Göstergeleri   | Hedefe Etkisi   | Başlangıç Değeri | 2024 | 2025 | 2026 | 2027 | 2028 | İzleme Sıklığı | Rapor Sıklığı |
| <b>PG1.1.1</b> Bir eğitim ve öğretim yılında destekleme ve yetiştirme kurslarına kayıt yaptıran öğrenci oranı (%)     | %80   | %15              | %20  | %25  | %30  | %35  | %40  | Yılda 1 defa   | Yılda 2 defa  |
| <b>PG1.1.2</b> Destekleme ve yetiştirme kurslarına devam eden öğrencilerin katılım sağladığı derslerin not ortalaması | 85  | 60               | 85   | 88   | 90   | 92   | 95   | Yılda 4 defa   | Yılda 1 defa  |
| <b>PG1.1.3</b> 20 gün ve üzeri özürsüz devamsızlık yapan öğrenci oranı (%)  | %20   | %20              | %15  | %10  | %8   | %5   | %3   | Her ay         | Ayda 1 defa   |
| <b>PG1.1.4</b> 20 gün ve üzeri özürsüz devamsızlık yapan öğrenci oranı (%)  | %3  | %3               | %2   | %2   | %2   | %2   | %2   | Her ay         | Ayda 1 defa   |
| <b>Koordinatör Birim</b>  | Okul İdaresi  |                  |      |      |      |      |      |                |               |
| <b>İşbirliği Yapılacak Birimler</b>   | Branş öğretmenleri, rehberlik öğretmeni   |                  |      |      |      |      |      |                |               |

|                        |   |
|------------------------|---|
| <b>Riskler</b>         | Öğrencilerin kursa başvuru yapmaması<br>Öğrencilerin hastalık dönemlerinde fazla devamsızlık yapmaları  |
| <b>Stratejiler</b>     | S1. Öğrencilerin genel derslerdeki kazanım eksiklikleri tespit edilerek destekleme ve yetiştirme kurslarıyla akademik yeterliklerinin artırılması sağlanacaktır.<br>S2. Dijital platformlar aracılığıyla öğrencilerin tamamlayıcı ve destekleyici eğitim almaları sağlanacaktır.<br>S3. DYK' lara yönelik ders içeriklerine katkı sağlayacak etkinlik, okuma vb aktivitelerin zenginleştirilmesi sağlanacaktır.<br>S4. DYK içerikleri öğrencinin hazır bulunuşluk seviyesi dikkate alınarak hazırlanacaktır.<br>S5. Öğrencilerin devamsızlık nedenleri tespit edilerek devamsızlığa neden olan etmenler giderilecektir. |
| <b>Maliyet Tahmini</b> | Bu hedefimizde harçayabileceğimiz bir maliyet yoktur.   |
| <b>Tespitler</b>       | Öğrencilerin öğrenme kayıplarını tamamlamaları gerekmektedir.   |
| <b>İhtiyaçlar</b>      | Öğrencilere kursa devam sağlamaları için motivasyon sağlanmalı.<br>Öğrencilerin devamsızlık yapmamaları konusunda uyarılar yapılmalı  |

| TEMA  | EĞİTİM-ÖĞRETİMDE KALİTE   |                  |      |      |      |      |      |                |               |
|---|---|------------------|------|------|------|------|------|----------------|---------------|
| <b>Amaç2</b>  | Öğrencilere medeniyetimizin ve insanlığın ortak değerleriyle çağın gereklerine uygun bilgi, beceri, tutum ve davranışlar kazandırılacaktır. |                  |      |      |      |      |      |                |               |
| <b>Hedef2.2</b>   | Öğrencilerin bilimsel, kültürel, sanatsal, sportif ve toplum hizmeti alanlarında ders dışı etkinliklere katılım oranı artırılacaktır.       |                  |      |      |      |      |      |                |               |
| Performans Göstergeleri   | Hedef Etkisi  | Başlangıç Değeri | 2024 | 2025 | 2026 | 2027 | 2028 | İzleme Sıklığı | Rapor Sıklığı |
| <b>PG2.2.1</b> Okulda bir eğitim ve öğretim döneminde bilimsel, kültürel, sanatsal ve sportif alanlarda en az bir faaliyete katılan öğrenci oranı (%) | %100  | %100             | %100 | %100 | %100 | %100 | %100 | Ayda 1 defa    | Yılda 2 defa  |
| <b>PG2.2.2</b> Bir eğitim ve öğretim yılında en az iki sosyal sorumluluk ve toplum hizmeti çalışmalarına katılan öğrenci oranı (%)                    | %90   | %2               | %5   | %10  | %15  | %20  | %25  | Ayda 1 defa    | Yılda 2 defa  |
| <b>PG2.2.3</b> Bir eğitim ve öğretim yılında yerel, ulusal ve uluslararası proje, yarışma vb. etkinliklere katılan öğrenci oranı (%)                  | %80   | %28              | %30  | %35  | %40  | %45  | %50  | Ayda 1 defa    | Yılda 2 defa  |
| <b>PG2.2.4</b> Okulda bir eğitim ve öğretim yılında geleneksel çocuk oyunları alt başlığında en az bir faaliyete katılan öğrenci oranı (%)            | %100  | %100             | %100 | %100 | %100 | %100 | %100 | Ayda 1 defa    | Yılda 2 defa  |

|                                     |  |
|-------------------------------------|--|
| <b>Koordinatör Birim</b>            | Okul idaresi   |
| <b>İşbirliği Yapılacak Birimler</b> | Sınıf rehber öğretmenleri, Türkçe öğretmenleri, Beden Eğitimi öğretmenleri, Fen Bilgisi öğretmenleri   |
| <b>Riskler</b>                      | Öğrencilerin yarışmaya katılmakta isteksiz olmaları  |
| <b>Stratejiler</b>                  | <p>S1. Her bir öğrencinin bir kulüp faaliyetinde aktif olarak yer alması sağlanarak kulüp faaliyetlerinin etkinliği artırılabacaktır.</p> <p>S2. Öğrencilerin seviyelerine uygun olarak toplumsal sorunların çözümüne katkı sağlamak ve farkındalık oluşturmak amacıyla afet ve acil durum, çevre, eğitim, spor, kültür ve turizm, sağlık ve sosyal hizmetler alanlarında toplum hizmeti faaliyetlerine katılımları artırılabacaktır.</p> <p>S3. Okul bünyesinde yarışmalar düzenlenecektir.</p> <p>S4. Diğer kurum ve kuruluşlarla iş birliği içerisinde yürütülen bilimsel, sosyal, kültürel, sanatsal ve sportif alanlardaki faaliyetler artırılabacaktır.</p> <p>S5. Okul bahçeleri çocukların geleneksel oyunlarla vakit geçirmelerini sağlayacak ve gelişimlerini destekleyecek şekilde etkin olarak kullanılacaktır.</p> <p>S6. Okul bünyesinde etkinlikler düzenlenecektir.</p> <p>S7. Öğrencilerin yerel, ulusal ve uluslararası proje ve yarışmalara katılmaları teşvik edilecektir.</p> <p>S8. Okul bahçeleri geleneksel çocuk oyunlarına yönelik düzenlenecektir.</p> <p>S9. Öğrenci seviyesine ve öğretim programı kazanımlarına uygun olarak geleneksel çocuk oyunları ders içi etkinliklerde kullanılacaktır.</p> |
| <b>Maliyet Tahmini</b>              | Öğrencilerin yarışmalara gidip-gelme servis ücretleri  |
| <b>Tespitler</b>                    | Öğrencilerin büyük çoğunluğu yarışmalara katılmakta isteklidir.  |
| <b>İhtiyaçlar</b>                   | Öğrencilere bu tarz etkinlikler düzenlemede devamlılık   |

| TEMA   | KURUMSAL KAPASİTE  |                  |      |      |      |      |      |                |               |
|--|--|------------------|------|------|------|------|------|----------------|---------------|
| <b>Amaç3</b>   | Öğrencilere medeniyetimizin ve insanlığın ortak değerleriyle çağın gereklerine uygun bilgi, beceri, tutum ve davranışlar kazandırılacaktır.  |                  |      |      |      |      |      |                |               |
| <b>Hedef3.1</b>  | Öğrencilerin akademik başarılarıyla birlikte tasarım ve girişimcilik yönlerini artırmaya yönelik bütüncül çalışmalar yürütülecektir.   |                  |      |      |      |      |      |                |               |
| Performans Göstergeleri  | Hedefe Etkisi  | Başlangıç Değeri | 2024 | 2025 | 2026 | 2027 | 2028 | İzleme Sıklığı | Rapor Sıklığı |
| <b>PG3.1.1</b> Matematik dersi yıl sonu puanı ortalaması                     | 60   | 60               | 62   | 64   | 66   | 68   | 70   | Yılda 4 defa   | Yılda 2 defa  |
| <b>PG3.1.2</b> Türkçe dersi yıl sonu puanı ortalaması                        | 70   | 70               | 73   | 76   | 79   | 82   | 85   | Yılda 4 defa   | Yılda 2 defa  |
| <b>PG3.1.3</b> Fen Bilimleri dersi yıl sonu puanı ortalaması                 | 75   | 75               | 77   | 79   | 81   | 83   | 85   | Yılda 4 defa   | Yılda 2 defa  |
| <b>PG3.1.4</b> Sosyal Bilimler dersi yıl sonu puanı ortalaması               | 75   | 75               | 78   | 81   | 84   | 87   | 90   | Yılda 4 defa   | Yılda 2 defa  |
| <b>PG 3.1.5</b> Yabancı dil dersi yıl sonu puanı ortalaması                  | 75   | 75               | 77   | 79   | 81   | 83   | 85   | Yılda 4 defa   | Yılda 2 defa  |
| <b>PG 3.1.6</b> Öğrenci başına okunan kitap sayısı                           | 12   | 12               | 13   | 14   | 15   | 16   | 17   | Ayda 1         | Yılda 2 defa  |
| <b>PG 3.1.7</b> Okulun katılım sağladığı ulusal ve uluslararası proje sayısı | 5  | 5                | 6    | 7    | 7    | 7    | 7    | Ayda 1         | Yılda 2 defa  |
| <b>Koordinatör Birim</b>   | Branş öğretmenleri   |                  |      |      |      |      |      |                |               |
| <b>İşbirliği Yapılacak Birimler</b>  | Okul idaresi, branş öğretmenleri   |                  |      |      |      |      |      |                |               |
| <b>Riskler</b>   | Öğrencilerin beklenenden çok daha düşük sınav sonuçları alması   |                  |      |      |      |      |      |                |               |
| <b>Stratejiler</b>   | <p>S1 Öğrencilerin kazanım eksiklikleri tespit edilerek destekleme ve yetiştirme kurslarıyla akademik yeterliklerinin artırılması sağlanacaktır.</p> <p>S2 Öğrencilerin kompozisyon, resim, şiir vb. yarışmalara katılımları teşvik edilecek, okul içerisinde yapılan yarışmalarda öğrencilerin ödüllendirilmesi sağlanacaktır.</p> <p>S3 Okul kütüphanesi zenginleştirilecek, öğrencilerin kitap okumasını teşvik edecek etkinlikler düzenlenecektir.</p> <p>S4 Öğrencilerin yerel, ulusal ve uluslararası proje ve yarışmalara katılmaları teşvik edilecektir.</p> |                  |      |      |      |      |      |                |               |
| <b>Maliyet Tahmini</b>   | Ulusal ve Uluslararası proje materyal maliyetleri  |                  |      |      |      |      |      |                |               |
| <b>Tespitler</b>   | Öğrencilerin sınavlara çalışmaya istekli olmamaları, kitap okuma alışkanlığının olmaması   |                  |      |      |      |      |      |                |               |



|                   |   |
|-------------------|---|
| <b>İhtiyaçlar</b> | Kitap okuma alışkanlığının kazandırılması,<br>Öğrencilerin düzenli ders çalışmaları,<br>Öğrencilerin sınav döneminde motive olarak öğrenme eksikliklerini tamamlamaları gerektiği |
|-------------------|---|

| TEMA   | KURUMSAL KAPASİTE  |                  |      |      |      |      |      |                |               |
|--|--|------------------|------|------|------|------|------|----------------|---------------|
| <b>Amaç4</b>   | Okulun eğitim temel ilkeleri doğrultusunda niteliğini artırmak amacıyla kurumsal kapasite geliştirilecektir.             |                  |      |      |      |      |      |                |               |
| <b>Hedef4.1</b>  | Eğitim ve öğretimin sağlıklı ve güvenli bir ortamda gerçekleştirilmesi için okul sağlığı ve güvenliği geliştirilecektir. |                  |      |      |      |      |      |                |               |
| Performans Göstergeleri  | Hedefe Etkisi  | Başlangıç Değeri | 2024 | 2025 | 2026 | 2027 | 2028 | İzleme Sıklığı | Rapor Sıklığı |
| PG4.1.1. Okulda yaşanan kaza sayısı  | 3  | 5                | 4    | 3    | 2    | 2    | 1    | Haftada bir    | Ayda bir      |
| PG4.1.2. Bağımlılıkla Mücadele ile ilgili konularda eğitim alan öğrenci ve öğretmen sayısı                                       | 320  | 320              | 330  | 335  | 340  | 345  | 350  | Yılda iki kez  | Yılda İki kez |
| PG4.1.3. Akran zorbalığı ve siber zorbalıkla ilgili konularda eğitim alan öğretmen, öğrenci, veli sayısı                         | 340  | 340              | 350  | 360  | 370  | 380  | 390  | Yılda İki kez  | Yılda İki kez |
| PG4.1.4. Sağlıklı beslenme ve obezite ile ilgili konularda eğitim alan öğretmen, öğrenci, veli sayısı                            | 300  | 310              | 320  | 330  | 340  | 350  | 360  | Yılda İki kez  | Yılda İki kez |
| PG4.1.5 Hijyen, gıda güvenliği, bulaşıcı hastalıklarla ilgili konularda verilen eğitim alan öğretmen, öğrenci ve personel sayısı | 300  | 300              | 310  | 320  | 330  | 340  | 350  | Yılda İki kez  | Yılda İki kez |
| PG4.1.6.Sivil Savunma Eğitimlerine katılan eğitim alan öğretmen ve öğrenci sayısı  | 15   | 15               | 18   | 21   | 24   | 27   | 30   | Yılda İki kez  | Yılda İki kez |
| PG4.1.7. Afet ve acil durum tatbikat sayısı  | 2  | 2                | 3    | 3    | 3    | 3    | 3    | Yılda İki kez  | Yılda İki kez |
| <b>Koordinatör Birim</b>   | Okul idaresi, branş öğretmenleri   |                  |      |      |      |      |      |                |               |

|                                     |  |
|-------------------------------------|--|
| <b>İşbirliği Yapılacak Birimler</b> | İlçe Milli Eğitim Müdürlüğü, İlçe Sağlık Müdürlüğü   |
| <b>Riskler</b>                      | Öğrencilerin kaza olayını yaşama durumu  |
| <b>Stratejiler</b>                  | <p>S1 Eğitim ortamları iş sağlığı ve güvenliği yönergesine uygun hâle getirilecektir.</p> <p>S2 Öğrenci, öğretmen ve velilerde farkındalık oluşturmak için bağımlılıkla mücadele, akran zorbalığı, siber zorbalık, sağlıklı beslenme ve obezite, hijyen, bulaşıcı hastalıklar ve gıda güvenliği gibi konularda alan uzmanları ile iş birliğinde eğitimler düzenlenecektir.</p> <p>S3 Doğa, insan ve teknoloji kaynaklı (deprem, sel, heyelan, yangın, çığ ve salgın hastalıklar vd.) afetlere karşı gerekli tedbirlerin alınması için çalışmalar yapılacaktır.</p> <p>S4 Doğa, insan ve teknoloji kaynaklı (deprem, sel, heyelan, yangın, çığ ve salgın hastalıklar vd.) konularında alan uzmanları ile iş birliğinde öğretmen ve öğrencilere farkındalık eğitimleri verilecektir.</p> <p>S5 Okulun afet ve acil durum eylem planının güncel tutulması sağlanacaktır.</p> <p>S6 Afet ve acil durum tatbikatları düzenlenecektir.</p> |
| <b>Maliyet Tahmini</b>              | Eğitim ortamları iş sağlığı ve güvenliği yönergesine uygun hâle getirilmesi için gerekli düzenlemelere harcanacak maliyetler. Tahmini (50 bin Türk Lirası)   |
| <b>Tespitler</b>                    | Okulumuzda risk teşkil eden durumlara gerekli önlemlerin alındığı<br>Gerekli eğitimlerin verildiği   |
| <b>İhtiyaçlar</b>                   | Eğitime gösterilen ilginin artarak devam etmesi<br>Risk teşkil eden durumlara karşı dikkatli olunmaya özen gösterilmesi  |

# **4.BÖLÜM**

## **MALİYETLENDİRME**

#### 4.1. Maliyetlendirme

Tablo... Tahmini Maliyet Tablosu

|                                | 2024               | 2025               | 2026               | 2027               | 2028               | Toplam Maliyet      |
|--------------------------------|--------------------|--------------------|--------------------|--------------------|--------------------|---------------------|
| <b>Amaç1</b>                   | 0                  | 0                  | 0                  | 0                  | 0                  | 0                   |
| <b>Hedef1.1</b>                | 0                  | 0                  | 0                  | 0                  | 0                  | 0                   |
| <b>Amaç2</b>                   | 0                  | 0                  | 0                  | 0                  | 0                  | 0                   |
| <b>Hedef2.1</b>                | 0                  | 0                  | 0                  | 0                  | 0                  | 0                   |
| <b>Amaç3</b>                   | 1000 Türk Lirası   | 1500 Türk Lirası   | 2000 Türk Lirası   | 2500 Türk Lirası   | 3000 Türk Lirası   | 10000 Türk Lirası   |
| <b>Hedef3.1</b>                | 0                  | 0                  | 0                  | 0                  | 0                  | 0                   |
| <b>Amaç4</b>                   | 5000 Türk Lirası   | 7500 Türk Lirası   | 10000 Türk Lirası  | 12500 Türk Lirası  | 15000 Türk Lirası  | 50000 Türk Lirası   |
| <b>Amaç4.1</b>                 | 0                  | 0                  | 0                  | 0                  | 0                  | 0                   |
| <b>Genel Yönetim Giderleri</b> | 325000 Türk Lirası | 380000 Türk Lirası | 435000 Türk Lirası | 490000 Türk Lirası | 545000 Türk Lirası | 2175000 Türk Lirası |
| <b>TOPLAM</b>                  | 331000 Türk Lirası | 389000 Türk Lirası | 447000 Türk Lirası | 505000 Türk Lirası | 563000 Türk Lirası | 2235000 Türk Lirası |

# **5.BÖLÜM**

## **İZLEME VE DEĞERLENDİRME**

## 5. İZLEME VE DEĞERLENDİRME

Stratejik planlarda yer alan amaç ve hedeflere ulaşma durumlarının tespiti ve bu yolla stratejik planlardaki amaç ve hedeflerin gerçekleştirilebilmesi için gerekli tedbirlerin alınması izleme ve değerlendirme ile mümkün olmaktadır. Stratejik Planda yer alan performans göstergelerinin gerçekleşme durumlarının tespiti yılda iki kez yapılacaktır. Her yılın ilk altı ayında ilgili hedefe ait performans göstergelerinin performans düzeyi dikkate alınarak yapılan izlemenin ardından, yıl sonu itibarıyla hedeflenen değere ulaşıp ulaşılmadığının analizi yapılacaktır.

## EKLER:

### EK-1 Paydaş Anketleri

| NO  | İLKOKUL ÖĞRENCİLERİ İÇİN<br>KONUBAŞLIKLARI        | Kesinlikle Katılıyorum | Katılıyorum | Kararsızım | Kesinlikle Katılmıyorum | Katılmıyorum |
|-----|---|------------------------|-------------|------------|-------------------------|--------------|
|     |   |                        |             |            |                         |              |
| 01- | Okulumuseviyorum.                                 | 0                      | 0           | 0          | 0                       | 0            |
| 02- | Okulumdakendimigüvendedhissediyorum.              | 0                      | 0           | 0          | 0                       | 0            |
| 03- | Okulumuniçivebahçesitemizdir.                     | 0                      | 0           | 0          | 0                       | 0            |
| 04- | Öğretmenimadildir.                                | 0                      | 0           | 0          | 0                       | 0            |
| 05- | Öğretmenimbenimleilgileniyor.                     | 0                      | 0           | 0          | 0                       | 0            |
| 06- | Yardımaihtiyacımolursaöğretmenimbanayardımeder.   | 0                      | 0           | 0          | 0                       | 0            |
| 07- | Öğretmenimdersekatılmamisağlar.                   | 0                      | 0           | 0          | 0                       | 0            |
| 08- | Öğretmenimderslerifarklıaraçlarkullanarakanlatır. | 0                      | 0           | 0          | 0                       | 0            |
| 09- | Okulkantinindeyeterlivesağlıklıyiyeceklervar.     | 0                      | 0           | 0          | 0                       | 0            |
| 10- | Okuldadersdışıeğlenceliyetkinliklervar.           | 0                      | 0           | 0          | 0                       | 0            |
| 11- | Teneffüslerdeihtiyaçlarımıgiderebiliyorum.        | 0                      | 0           | 0          | 0                       | 0            |
| 12- | Öğretmenimhergünbeniçokçalıştırıyor.              | 0                      | 0           | 0          | 0                       | 0            |

| NO  | ORTAOKUL ÖĞRENCİLERİ İÇİN<br>KONU BAŞLIKLARI   | Kesinlikle | Katlıyorum | Kararsızım | Kesinlikle Katılmıyorum | Katılmıyorum |
|-----|--|------------|------------|------------|-------------------------|--------------|
|     |  |            |            |            |                         |              |
| 01- | Okuldakendimigüvendedihissediyorum.  | 0          | 0          | 0          | 0                       | 0            |
| 02- | Okultemizvehiyyeniktir.  | 0          | 0          | 0          | 0                       | 0            |
| 03- | Okulun fizikikoşullarını yeterlidir.   | 0          | 0          | 0          | 0                       | 0            |
| 04- | Okul,yenikabuledilen çocuklara uygundesteğisağlar.                                       | 0          | 0          | 0          | 0                       | 0            |
| 05- | Farklı kültürler dengelen öğrencilerin bu okuldamemnuniyetlekarşılanacağını düşünüyorum. | 0          | 0          | 0          | 0                       | 0            |
| 06- | Öğretmenlerime ihtiyaç duyduğum dakolaylıkla görüşebilirim.                              | 0          | 0          | 0          | 0                       | 0            |
| 07- | Okul müdürüne ihtiyaç duyduğum dakolaylıkla görüşebilirim.                               | 0          | 0          | 0          | 0                       | 0            |
| 08- | Okul rehberlik servisinden ihtiyaçlarımı doğru şekilde faydalanabiliyorum.               | 0          | 0          | 0          | 0                       | 0            |
| 09- | Okul kişisel hedefler belirlememde bu hedeflere ulaşmamda yeterli rehberlik ediyor.      | 0          | 0          | 0          | 0                       | 0            |
| 10- | Okulumdayer almamiçin birçok fırsat var.   | 0          | 0          | 0          | 0                       | 0            |
| 11- | Okul banayeterli ders dışı etkinlik olanakları sunuyor.                                  | 0          | 0          | 0          | 0                       | 0            |
| 12- | Okul kulüpleri amacına uygun şekilde gelişimime katkı sağlıyor.                          | 0          | 0          | 0          | 0                       | 0            |
| 13- | Öğretmenlerim sınıfta adil kurallara sahiptirler ve tarafsızlar.                         | 0          | 0          | 0          | 0                       | 0            |
| 14- | Öğretmenlerim benidaha iyiperformans göstermemiçin teşvik ediyor.                        | 0          | 0          | 0          | 0                       | 0            |
| 15- | Öğretmenlerim derslerini işlenişinde farklı ve ilginç yöntemler kullanır.                | 0          | 0          | 0          | 0                       | 0            |
| 16- | Sınav ve ödevlerin benideğerlendirmek için adil ve yeterli olduğunu düşünüyorum.         | 0          | 0          | 0          | 0                       | 0            |
| 17- | Okulda düzenlenen sanat ve kültürel faaliyetler yeterlidir.                              | 0          | 0          | 0          | 0                       | 0            |
| 18- | Okulda öğrencilerin görüşleri dikkate alınır.  | 0          | 0          | 0          | 0                       | 0            |
| 19- | Okul kantininde yeterli ve sağlıklı yiyecekler var.                                      | 0          | 0          | 0          | 0                       | 0            |
| 20- | DYK'leri yeterli buluyorum.  | 0          | 0          | 0          | 0                       | 0            |



| NO  | LİSE ÖĞRENCİLERİ İÇİN<br>KONUBAŞLIKLARI  | Kesinlikle  | Katılıyorum  | Katılıyorum  | Kararsızım   | Kesinlikle   | Katılmıyorum |
|-----|--|-------------|--------------|--------------|--------------|--------------|--------------|
|     |  | Katılıyorum | Katılmıyorum | Katılmıyorum | Katılmıyorum | Katılmıyorum | Katılmıyorum |
| 01- | Okuldakendimigüvendehissediyorum.  | 0           | 0            | 0            | 0            | 0            | 0            |
| 02- | Okul temiz ve hijyeniktir.   | 0           | 0            | 0            | 0            | 0            | 0            |
| 03- | Okulun fizik koşullarını yeterli dir.  | 0           | 0            | 0            | 0            | 0            | 0            |
| 04- | Okul, yeni kabul edilen öğrencilere uygun desteği sağlar.                                    | 0           | 0            | 0            | 0            | 0            | 0            |
| 05- | Farklı kültürlerden gelen öğrencilerin bu okuldaki memnuniyetle karşılaşacağını düşünüyorum. | 0           | 0            | 0            | 0            | 0            | 0            |
| 06- | Öğretmenlerime ihtiyaç duyduğumda kolaylıkla görüşebilirim.                                  | 0           | 0            | 0            | 0            | 0            | 0            |
| 07- | Okul müdürüne ihtiyaç duyduğumda kolaylıkla görüşebilirim.                                   | 0           | 0            | 0            | 0            | 0            | 0            |
| 08- | Okul rehberlik servisinden ihtiyaçlarımı doğrultusunda faydalanabiliyorum.                   | 0           | 0            | 0            | 0            | 0            | 0            |
| 09- | Okul kişisel hedefler belirlememde bu hedeflere ulaşmamda yeterli rehberlik ediyor.          | 0           | 0            | 0            | 0            | 0            | 0            |
| 10- | Okulumda yer almamiçin birçok fırsat var.  | 0           | 0            | 0            | 0            | 0            | 0            |
| 11- | Okul bana yeterli ders dışı etkinlikler sunuyor.   | 0           | 0            | 0            | 0            | 0            | 0            |
| 12- | Okul kulüpleri amacına uygun şekilde gelişimime katkı sağlıyor.                              | 0           | 0            | 0            | 0            | 0            | 0            |
| 13- | Öğretmenlerim sınıfta adil kurallara sahiptirler ve tarafsızlar.                             | 0           | 0            | 0            | 0            | 0            | 0            |
| 14- | Öğretmenlerim beni daha iyi performans göstermemi için teşvik ediyor.                        | 0           | 0            | 0            | 0            | 0            | 0            |
| 15- | Öğretmenlerim derslerini işlenişinde farklı ve ilginç öğretim yöntemleri kullanır.           | 0           | 0            | 0            | 0            | 0            | 0            |
| 16- | Sınav ve ödevlerin benideğerlendirmemi için adil ve yeterli olduğunu düşünüyorum.            | 0           | 0            | 0            | 0            | 0            | 0            |
| 17- | Okulda düzenlenen sanatsal ve kültürel faaliyetler yeterlidir.                               | 0           | 0            | 0            | 0            | 0            | 0            |
| 18- | Okulda öğrencilerin görüşleri dikkate alınır.  | 0           | 0            | 0            | 0            | 0            | 0            |
| 19- | Okul kantininde yeterli ve sağlıklı yiyecekler var.  | 0           | 0            | 0            | 0            | 0            | 0            |
| 20- | DYK'leri yeterli buluyorum.  | 0           | 0            | 0            | 0            | 0            | 0            |

| NO  | MESLEK LİSESİ ÖĞRENCİLERİ İÇİN<br>KONUBAŞLIKLARI   | Kesinlikle  | Katılıyorum  | Kararsızım   | Kesinlikle   | Katılmıyorum |
|-----|--|-------------|--------------|--------------|--------------|--------------|
|     |  | Katılıyorum | Katılmıyorum | Katılmıyorum | Katılmıyorum | Katılmıyorum |
| 01- | Okuldakendimigüvendehissediyorum.  | 0           | 0            | 0            | 0            | 0            |
| 02- | Okultemizvehiyjeniktir.  | 0           | 0            | 0            | 0            | 0            |
| 03- | Okulunfizikikoşullarınıyeterlidir.   | 0           | 0            | 0            | 0            | 0            |
| 04- | Okul, yenikabuledilenöğrencilere uygun desteğisağlar.  | 0           | 0            | 0            | 0            | 0            |
| 05- | Farklıkültürlerdenengelenöğrencilerinbuokuldamemnuniyetle karşılanacağımdüşünüyorum.                                     | 0           | 0            | 0            | 0            | 0            |
| 06- | Öğretmenlerimeihtiyaçduyduğumdakolaylıklagörüşebilirim.  | 0           | 0            | 0            | 0            | 0            |
| 07- | Okulmüdürüneihtiyaçduyduğumdakolaylıklagörüşebilirim.  | 0           | 0            | 0            | 0            | 0            |
| 08- | Okul rehberlik servisinden ihtiyaçlarım doğrultusunda faydalanabiliyorum.  | 0           | 0            | 0            | 0            | 0            |
| 09- | Okulmeslekseçimikonusundaheadeflerbelirlememdevebuhedeflere ulaşmamdayeterli rehberlik ediyor.                           | 0           | 0            | 0            | 0            | 0            |
| 10- | Mesleki gelişimle ilgili yapılan etkinlikleri (seminer, okul dışı faaliyetler..) yeterli buluyorum.                      | 0           | 0            | 0            | 0            | 0            |
| 11- | Okulumda mesleki eğitimimi destekleyici fizik idonanım vealtyapının yeterli olduğunu düşünüyorum.                        | 0           | 0            | 0            | 0            | 0            |
| 12- | Stajimkânlarından en verimli şekilde faydalanmamızı çingerekli rehberlik veyerleştirme inidoğru yapıldığını düşünüyorum. | 0           | 0            | 0            | 0            | 0            |
| 13- | Okulumdayer almamiçin birçok fırsat var.   | 0           | 0            | 0            | 0            | 0            |
| 14- | Okulbanayeter liders dısetkinlik olanakları sunuyor.   | 0           | 0            | 0            | 0            | 0            |
| 15- | Okul kulüpleri amacına uygun şekilde gelişimime katkı sağlıyor.  | 0           | 0            | 0            | 0            | 0            |
| 16- | Öğretmenlerim sınıfta adil kurallara sahipler veta rafsızlar.  | 0           | 0            | 0            | 0            | 0            |
| 17- | Öğretmenlerim benidaha iyiperformans göstermemiçin teşvik ediyor.  | 0           | 0            | 0            | 0            | 0            |
| 18- | Öğretmenlerim derslerini işlenişinde farklı ve ilgi çekici yöntemlerle kullanır.   | 0           | 0            | 0            | 0            | 0            |
| 19- | Okul kantininde yeterli vesağlıklı yiyecekler var.   | 0           | 0            | 0            | 0            | 0            |
| 20- | DYK'leri yeterli buluyorum.  | 0           | 0            | 0            | 0            | 0            |
| 21- | Sınav veödevlerin benideğerlendirmek için adil veyeterli olduğunu düşünüyorum.   | 0           | 0            | 0            | 0            | 0            |
| 22- | Okulda düzenlenen sanatsal ve kültürel faaliyetler yeterlidir.   | 0           | 0            | 0            | 0            | 0            |
| 23- | Okulda öğrencilerin görüşleridikkate alınır.   | 0           | 0            | 0            | 0            | 0            |

| NO  | ÖĞRETMENLER İÇİN<br>KONUBAŞLIKLARI  | Kesinlikle<br>Katılıyorum | Katılıyorum | Kararsızım | Kesinlikle<br>Katılmıyorum | Katılmıyorum |
|-----|---|---------------------------|-------------|------------|----------------------------|--------------|
|     |   |                           |             |            |                            |              |
| 02- | Okulda eğitim ve yönetim kalitesi sürekli olarak gelişiyor.                                   | 0                         | 0           | 0          | 0                          | 0            |
| 03- | Okul temiz ve hijyeniktir.  | 0                         | 0           | 0          | 0                          | 0            |
| 04- | Okul, öğrencilerin ve personelin güvenliğini sağlamak için uygun güvenlik önlemleri alır.     | 0                         | 0           | 0          | 0                          | 0            |
| 05- | Okul, yeni kabuledilen öğrencilere uygun desteğe sağlar.                                      | 0                         | 0           | 0          | 0                          | 0            |
| 06- | Okulumuz mesleki yeterliliğimi geliştirmek için eğitim fırsatları sunuyor.                    | 0                         | 0           | 0          | 0                          | 0            |
| 07- | Okul yönetimimiz öğretmenleri etkin bir şekilde yönlendirir.                                  | 0                         | 0           | 0          | 0                          | 0            |
| 08- | Okulumuz, öğrencilerin öğrenme ilgisi ni uyandıracak bir öğrenme ortamı oluşturmuştur.        | 0                         | 0           | 0          | 0                          | 0            |
| 09- | Etkili bir öğretmen olmak için ihtiyaç duyduğum kaynaklara erişimim var.                      | 0                         | 0           | 0          | 0                          | 0            |
| 10- | Bana sunulacak kaynakları kullanmak için gerekli eğitime sahibim.                             | 0                         | 0           | 0          | 0                          | 0            |
| 11- | Okulumuzun, farklı ihtiyaçları olan öğrencileri desteklemek için etkin bir politikası vardır. | 0                         | 0           | 0          | 0                          | 0            |
| 12- | Okulumuz müfredat uygulamasını etkin bir şekilde izler.                                       | 0                         | 0           | 0          | 0                          | 0            |
| 13- | Okulumuz, velilere uygun etkinlikler düzenlemektedir.   | 0                         | 0           | 0          | 0                          | 0            |
| 14- | Diğer öğretmenlerle işbirliği yaparım.  | 0                         | 0           | 0          | 0                          | 0            |
| 15- | Okul personeli arasında dostane bir ilişki sürdürülür.  | 0                         | 0           | 0          | 0                          | 0            |
| 16- | Takım ruhumuz ve moralimiz yüksektir.   | 0                         | 0           | 0          | 0                          | 0            |
| 17- | Okulumuza aidiyet hissediyorum.   | 0                         | 0           | 0          | 0                          | 0            |

| NO  | VELİLERİ İÇİN<br>KONUBAŞLIKLARI  | Kesinlikle<br>Katılıyorum | Katılıyorum | Kararsızım | Kesinlikle<br>Katılmıyorum | Katılmıyorum |
|-----|--|---------------------------|-------------|------------|----------------------------|--------------|
|     |  |                           |             |            |                            |              |
| 02- | Okulda eğitim ve yönetim kalitesi sürekli olarak gelişiyor.  | 0                         | 0           | 0          | 0                          | 0            |
| 03- | Okul temiz ve hijyeniktir.   | 0                         | 0           | 0          | 0                          | 0            |
| 04- | Okul, öğrencilerin ve personelin güvenliğini sağlamak için uygun güvenlik önlemleri alır.                | 0                         | 0           | 0          | 0                          | 0            |
| 05- | Okul, yeni kabuledilen öğrencilere uygun desteğe sağlar.   | 0                         | 0           | 0          | 0                          | 0            |
| 06- | Okul, çocuğumun okumaya olan ilgisini geliştirmesine yardımcı olabilir.                                  | 0                         | 0           | 0          | 0                          | 0            |
| 07- | Okul çocuğumun öğrenme ilgisi ni güçlendiriyor.  | 0                         | 0           | 0          | 0                          | 0            |
| 08- | Okul çocuğumun ahlak gelişimini teşvik edebilir.   | 0                         | 0           | 0          | 0                          | 0            |
| 09- | Okulda kullanılan değerlendirme yöntemleri çocuğumun gelişimini tüm yönleriyle anlamama yardımcı oluyor. | 0                         | 0           | 0          | 0                          | 0            |
| 10- | Okul, çocuğumun öğrenme performans ve gelişimi hakkında beni iyi bilgilendiriyor.                        | 0                         | 0           | 0          | 0                          | 0            |

|     |  |   |   |   |   |   |
|-----|--|---|---|---|---|---|
| 11- | Okul çocuğumaduygusal rahatsızlık ve öğrenme güçlükleri ile karşılaştığında yeterli desteği ve rehberlik sağlar. | 0 | 0 | 0 | 0 | 0 |
| 12- | Öğretmenlerin benimle iletişim kurma yöntemlerinden memnunum.  | 0 | 0 | 0 | 0 | 0 |
| 13- | Herhangi bir problem durumunda müdürleri bana cevap veriyor.   | 0 | 0 | 0 | 0 | 0 |
| 14- | Okulda, velilerin ihtiyaçlarına uygun eğitim faaliyetleri düzenlenir.  | 0 | 0 | 0 | 0 | 0 |
| 15- | Okul, çocukların gelişimini desteklemek için velilerle iyi bir ilişki kurar.                                     | 0 | 0 | 0 | 0 | 0 |
| 16- | Okul, aktif katılımı benimsetir.   | 0 | 0 | 0 | 0 | 0 |
| 17- | Okulun etkinliklerine aktif olarak katılırım.  | 0 | 0 | 0 | 0 | 0 |
| 18- | Bir veli olarak okula aidiyet hissediyorum.  | 0 | 0 | 0 | 0 | 0 |
| 19- | Çocuğumun ödevlerini tamamlamasını sağlarım.   | 0 | 0 | 0 | 0 | 0 |
| 20- | Çocuğumu okumaya teşvik ederim.  | 0 | 0 | 0 | 0 | 0 |
| 21- | Çocuğumun her gün okula gitmesini sağlarım.  | 0 | 0 | 0 | 0 | 0 |
| 22- | Çocuğumun eğitiminde aktif bir ortağım.  |   |   |   |   |   |

## Ek-2StratejikPlanMimarisi

### Eđitime ve Öğretime Erişim ve Katılım

#### 1.1. Okula devam ve tamamlama

- 1.1.1. Sınıf tekrarı
- 1.1.2. Okulu bırakma
- 1.1.3. Devamsızlık

#### 1.2. Ders Dışı etkinliklere katılım

- 1.2.1. Kulüp faaliyetleri
- 1.2.2. Gezi, Fuar ve Gözlem Faaliyetleri
- 1.2.3. Sosyal Sorumluluk Faaliyetleri
- 1.2.4. Bölgesel(yerel),Ulusal ve Uluslar arası Proje, Yarışma vb. Etkinliklere Katılım

#### 1.3. Özel eğitime ihtiyaç duyan bireylerin erişimi

#### 1.4. Destekleme ve yetiştirme kurslarına katılım ve devam

#### 1.5. Özel politika gerektiren grupların eğitim ve öğretime erişimi (göçmenler, romanlar, mevsimlik tarım işçilerinin çocuklarının eğitimi vb.)

#### 1.6. Uzaktan eğitim faaliyetlerine katılım

#### 1.7. Bir üst öğrenime geçiş

#### 1.8. Mezuniyet oranı

### 2. Eğitim ve Öğretimde Kalite

#### 2.1. Akademik Kazanımlar

- 2.1.1. Türkçe ve yabancı dil
  - 2.1.1.1. Dinleme
  - 2.1.1.2. Konuşma
  - 2.1.1.3. Okuma
  - 2.1.1.4. Yazma
  - 2.1.1.5. Okunan Kitap Sayısı
  - 2.1.1.6. Okuma, Yazma ve Konuşma Etkinlikleri
- 2.1.2. Matematik
- 2.1.3. Fen Bilimleri
- 2.1.4. Sosyal Bilimler
- 2.1.5. Meslek Dersleri
- 2.1.6. Eğitim Bilişim Ağı

#### 2.2. 21.yy. Becerileri

- 2.2.1. STEM
- 2.2.2. Yapay Zekâ
- 2.2.3. Çevre ve İklim Değişikliği
  - 2.2.3.1. Kaynakların Tasarruflu Kullanımı
- 2.2.4. Finansal Okuryazarlık
- 2.2.5. Dijital Okuryazarlık
- 2.2.6. İletişim ve İşbirliği
- 2.2.7. Bilgi ve Medya Okuryazarlığı
- 2.2.8. Girişimcilik
- 2.2.9. Sosyal ve Kültürlerarası Beceriler
- 2.2.10. Problem Çözme Becerileri(Matematiksel problem çözmeden çatışma çözmeye kadar detaylandırılabilir.)
- 2.2.11. Eleştirel Düşünme Becerileri
- 2.2.12. \*Yaratıcılık(Yenilikçilik)ve Bilimsel Araştırma Becerileri
- 2.2.13. Veri Okuryazarlığı
- 2.2.14. Sürdürülebilirlik ve İleri Dönüşüm

#### 2.3. Toplumsal Yaşam Becerileri

- 2.3.1. Sevgi, Saygı, Adalet ve Hoşgörü Kazanımları

2.3.2. Ahlaki ve Etik Değerler

#### **2.4. Değerler Eğitimi**

2.4.1. Okul Hizmetlerine Katılım(temizlik, bakım vb.)

2.4.2. Sosyal Sorumluluk Çalışmaları

#### **2.5. Ölçme ve Değerlendirme**

2.5.1. Okul Sınavları

2.5.2. Ulusal Sınavlar

2.5.3. Ulusal ve Uluslararası Faaliyetlerde Alınan Dereceler

#### **2.6. Sektöre, Üst Öğrenime Hazırlık ve İstihdam**

2.6.1. Atölye Eğitimleri

2.6.2. Staj Eğitimleri

2.6.3. Buluş, Patent, Endüstriyel Tasarım, Marka ve Faydalı Model

2.6.4. Mesleki Alan Etkinlikleri

2.6.5. Mesleki Eğitime Katkı Sağlayacak İşbirlikleri

#### **2.7. Rehberlik**

2.7.1. Eğitsel Rehberlik

2.7.2. Mesleki Rehberlik

2.7.3. Kişisel Rehberlik

2.7.4. Oryantasyon

2.7.5. Aile rehberliği

### **3. Kurumsal Kapasite**

#### **3.1. Fiziksel İmkânlar ve Donatım**

3.1.1. Derslikler

3.1.2. Spor Salonu

3.1.3. Kütüphane

3.1.4. Çok Amaçlı Salon

3.1.5. Öğretmenler Odası

3.1.6. İdari Bölümler

3.1.7. Okul Bahçesi

3.1.8. Atölyeler

3.1.9. Laboratuvarlar

3.1.10. Yatakhane/Pansiyon

3.1.11. Yemekhane

3.1.12. Tuvaletler

3.1.13. Oyun Alanları

3.1.14. Bilişim Sınıfları

#### **3.2. Mali Yönetim**

3.2.1. Döner Sermaye Gelirleri

3.2.2. Mal ve Hizmet Alımları

3.2.3. Enerji Verimliliği

3.2.4. Kaynak Tasarrufu

#### **3.3. İnsan kaynakları**

3.3.1. Öğretmenlerin Mesleki Gelişimi

3.3.1.1. Okul Temelli Mesleki Gelişim Faaliyetleri

3.3.1.2. Öğretmen Bilişim Ağı

3.3.1.3. Mahalli Hizmet İçi Eğitimler

3.3.1.4. Aday Öğretmenlik

3.3.1.5. Mentorluk ve Koçluk

3.3.1.6. Ulusal ve Uluslararası İyi Uygulama Örnekleri

3.3.1.7. Personel Ödül Yönetimi

3.3.2. Okul Yöneticilerinin Mesleki Gelişimi

3.3.2.1. Öğretmen Bilişim Ağı

3.3.2.2. Mahalli Hizmet İçi Eğitimler

- 3.3.2.3. Mentorluk ve Koçluk
- 3.3.2.4. Ulusal ve Uluslararası İyi Uygulama Örnekleri
- 3.3.3. Destek Personelinin Mesleki Gelişimi
- 3.3.4. Motivasyon
- 3.3.5. İş Doyumu
- 3.3.6. Oryantasyon
- 3.3.7. Personelin İyi Olma Hali

### **3.4. Organizasyon**

- 3.4.1. Görev Dağılımı
- 3.4.2. Kurul ve Komisyonlar
- 3.4.3. Okul Aile Birliği
- 3.4.4. Katılımcılık
- 3.4.5. Şeffaflık ve Hesap Verebilirlik
- 3.4.6. İzleme ve Değerlendirme
- 3.4.7. Bilgi ve İletişim Teknolojilerinden Yararlanma
- 3.4.8. Öğrenci İşlerinin Yönetimi
- 3.4.9. Kurum İçi İletişim
- 3.4.10. Okul Toplum İlişkileri
- 3.4.11. Kurumlar Arası İletişim ve İşbirliği

### **3.5. Okul Sağlığı ve Güvenliği**

- 3.5.1. Kantin
- 3.5.2. Tuvaletler
- 3.5.3. Temizlik ve Hijyen Farkındalığı
- 3.5.4. Sağlıklı Beslenme ve Obezite
- 3.5.5. Bulaşıcı Hastalıklar
- 3.5.6. Bağımlılıkla Mücadele
- 3.5.7. Gıda Güvenliği
- 3.5.8. Okul Çevresi Güvenliği
- 3.5.9. İş Sağlığı ve Güvenliği (Okul Kazaları, Atölye Denetimleri vb.)
- 3.5.10. Zorbalık ve Şiddet

### **3.6. Sivil Savunma**

- 3.6.1. İlk Yardım ve Acil Durum
- 3.6.2. Afet riski azaltma
  - 3.6.2.1. Deprem
  - 3.6.2.2. Sel
  - 3.6.2.3. Heyelan
  - 3.6.2.4. Yangın
  - 3.6.2.5. Çığ
  - 3.6.2.6. Salgın hastalıklar

### EK-3 Örnek İzleme ve Değerlendirme Şablonu

| 2024-2025 Eğitim Öğretim Yılı Stratejik Plan İzleme ve Değerlendirme Tablosu   |                  |                                  |   |   |                           |
|--|------------------|----------------------------------|---|---|---------------------------|
| A1   |                  |                                  |   |   |                           |
| H1.1   |                  |                                  |   |   |                           |
| Hedef 1.1 Performansı  |                  |                                  |   |   |                           |
| Sorumlu Birim  |                  |                                  |   |   |                           |
| Performans Göstergesi  | Hedef Etkisi (%) | Plan Dönemi Başlangıç Değeri*(A) | İzleme Dönemindeki Yıl Sonu Hedeflenen Değer(B) | İzleme Dönemindeki Gerçekleşme Değeri (C) | Performans(%) (C-A)/(B-A) |
| PG1.1.1 Her dönem sınıf velilerine yönelik düzenlenen etkinlik sayısı  | 60               | 0                                | 1   | 1   | 100                       |
| PG1.1.2 En az bir aile eğitimi alan velilerin oranı (%)  | 40               | 25                               | 75  | 60  | 70                        |
| Hedefli İşkin Değerlendirmeler   |                  |                                  |   |   |                           |
| 2024-2025 eğitim öğretim yılında PG1.1.1 için performansın %100 oranında gerçekleştiği görülmektedir. 2024-2025 eğitim öğretim yılında PG 1.1.2 için performansı %70 oranında gerçekleştiği göz önünde bulundurularak ailelerin eğitim faaliyetlerine katılımının artırılması için sınıf rehber öğretmenleri aracılığıyla telefon görüşmeleri yapılması planlanmıştır. |                  |                                  |   |   |                           |

\*2024-2028 döneminin kapsayan stratejik plan için 2023 yıl sonu değeridir.

\*\*Her yılın ilk altı ayında, ilgili hedefe ait performans göstergelerinin performans düzeyi dikkate alınarak izlemenin yapıldığı yılın sonu itibarıyla hedeflenen değere ulaşıp ulaşılamayacağını analizi yapılır. Hedeflene değere ulaşılmasını engelleyecek hususlar ve riskler varsa değerlendirilir. Hedeflenen değere ulaşılmasını sağlayacak temel tedbirler kısaca yer verilir.

\*PG 1.1.1'in performansının hedefe etkisinin çarpımı ile PG 1.1.2'nin performansının hedefe etkisinin çarpımlarının sonucunun toplanmasıyla elde edilir.  $(\% 100 \times \% 60) + (\% 70 \times \% 40) = \% 60 + \% 28 = \% 88$